



مصرف الشارقة الإسلامي  
SHARJAH ISLAMIC BANK

# تقرير المسؤولية البيئية والاجتماعية والحوكمة

2023



## حول هذا التقرير

تهدف خارطة الطريق الاستراتيجية لمصرف الشارقة الإسلامي إلى بناء قدرات جديدة وضمان محافظته على التزامه تجاه البيئة والمسؤولية المجتمعية والحوكمة المؤسسية. وقد كان للجهود المبذولة انعكاسًا إيجابيًا في دعم توجه المصرف لمواكبة التحولات الاقتصادية العالمية وتحقيق اقتصاد تنافسي قائم على المعرفة، على الرغم من تحديات الارتفاع المستمر في أسعار الفائدة العالمية ومعدلات التضخم.

لقد أخذ مصرف الشارقة الإسلامي على عاتقه دوماً مسؤولية ضمان امتثال عملياته لمبادئ الشريعة الإسلامية وضمان أنها تصب في مصلحة عملائه وأن تساهم بشكل إيجابي في بيئتها المحيطة بها فيما يتعلق بالمسؤولية البيئية والاجتماعية والحوكمة المؤسسية في ممارسات أعمالنا لكي نبقى في طليعة التغيير المجتمعي للاستفادة الكاملة من منصة أعمالنا لتهيئة الظروف الملائمة للصحة البيئية والنتائج الاقتصادية الشاملة.

كما نسعى جاهدين لأن نكون قدوة يحتذى بها، ليس فقط من خلال العمل على هذه المبادرة بشكل مُستقل، ولكن أيضاً من خلال إشراك عملائنا وشركائنا ومستثمرينا ومجتمعنا نحو تحقيق الاستدامة لخلق غدٍ أفضل للأجيال القادمة.

وبصفتنا أحد المصارف الوطنية الرئيسية، فإننا ندرك أهمية النشاط الاقتصادي في هذا العالم ذا الإيقاع السريع الذي تهيم عليه ريادة الأعمال، لكننا نقوم أيضاً بدورنا المجتمعي في تشجيع الاستثمارات المسؤولة وتبني أفضل الممارسات التي تساهم في المحافظة على نظامنا البيئي.

## معايير ونطاق إعداد التقرير

يهدف هذا التقرير لتقديم ملخصاً حول أدائنا في مجال الاستدامة، والذي تم تحديده من خلال إطار عمل الاستدامة الخاص بنا بما يخدم أصحاب المصلحة الأعضاء في المصرف. ويعرض هذا التقرير الأمور والقضايا الهامة المتعلقة بالمسؤولية البيئية والاجتماعية والحوكمة وتأثيرات أنشطتنا خلال السنة المالية.

يتضمن هذا التقرير أيضاً الإفصاح السنوي المتعلق بالحوكمة المؤسسية بما يتماشى مع تعليمات مصرف الإمارات العربية المتحدة المركزي، بالإضافة إلى قوانين هيئة الأوراق المالية والسلع وقانون المعاملات التجارية. بجانب هذا فإن كافة القيم النقدية الواردة في هذا التقرير مُبينة بالدرهم الإماراتي، ما لم يُنص على خلاف ذلك.

## ملاحظاتكم وتعليقاتكم

للتواصل مع مصرف الشارقة الإسلامي، يرجى مشاركة آراءكم وملاحظاتكم مع فريق الاتصال المؤسسي من خلال أي من منصات التواصل المدرجة أدناه.  
البريد الإلكتروني:

[Corporate.Communication@sib.ae](mailto:Corporate.Communication@sib.ae)

06 599 9999

shjislaamicbank

sharjahislamicbank

shjislaamicbank

sharjahislamicbank

sharjahislamicbank

رقم الهاتف:

قنوات التواصل الاجتماعي:



رقم الصفحة	المف التعريفي للشركة	
4	رسالة الرئيس	1.1
5	نبذة عن مصرف الشارقة الإسلامي	2.1
5	هوية مصرف الشارقة الإسلامي	3.1
5	تواجدنا	4.1
6	لمحة عن مصرف الشارقة الإسلامي	5.1
7	الشركات التابعة لمصرف الشارقة الإسلامي	6.1
8	المؤشرات المالية الرئيسية لعام 2023	7.1
9	الجوائز والتكريم	8.1
10	المحطات الرئيسية	9.1
<b>2. الاستدامة في مصرف الشارقة الإسلامي</b>		
11	نظرة عامة عن الشركة	1.2
11	الهدف الاستراتيجي لمصرف الشارقة الإسلامي	2.2
12	المقاييس البيئية والاجتماعية والحوكومية	3.2
19	مشاركة أصحاب المصلحة	4.2
<b>3. الحوكمة والاخلاقيات والامتثال</b>		
19	الحوكمة المؤسسية	1.3
20	الأخلاقيات والامتثال	2.3
22	بيان بالإجراءات التي تم اتخاذها لاستكمال نظام الحوكمة المؤسسية خلال العام 2023	3.3
23	بيان بملكية وتعاملات أعضاء مجلس الإدارة وأزواجهم وأبنائهم	3.4
23	في الأوراق المالية للمصرف خلال العام 2023	
23	بيان تشكيل مجلس إدارة مصرف الشارقة الإسلامي	3.5
32	مُدقق الحسابات الخارجي	3.6
33	لجنة التدقيق للمجموعة	3.7
34	لجنة الترشيحات والمكافآت	3.8
36	لجنة إدارة المخاطر	3.9
58	اللجنة التنفيذية لمجلس الإدارة	3.10
37	نظام الرقابة الداخلية	3.11
38	تفاصيل المخالفات المرتكبة خلال عام 2023 وبيان أسبابها وكيفية معالجتها وتجنب تكرارها مستقبلاً	3.12
39	بيان بالمساهمات النقدية والعينية التي قدمها المصرف خلال العام 2023 في تنمية المجتمع المحلي والحفاظ على البيئة	3.13
41	معلومات عامة	3.14



## 1. الملف التعريفي للشركة

### 1.1 رسالة الرئيس

واصل مصرف الشارقة الإسلامي تحقيق تقدماً هاماً في العديد من القضايا الاجتماعية والاقتصادية والبيئية إلى جانب التزامه بمعايير الحوكمة المؤسسية القوية لدعم نموه المستدام. وعلى الرغم من التحديات والظروف الاقتصادية العامة نجحنا في توسعة أنشطة المصرف التجارية وتحقيق زيادة في أرباحه الصافية بنسبة 31% لتصل إلى 851.5 مليون درهم إماراتي عن السنة المنتهية في 31 ديسمبر 2023. وبجانب هذا، يتمتع المصرف بسيولة عالية وقاعدة رأسمالية قوية، مما يعكس نجاحنا في الحفاظ على محفظة استثمارية سليمة.

يحرص مصرف الشارقة الإسلامي التزامه بممارسات الاستدامة وتعزيز التعاون الدولي لمواجهة التحديات البيئية تماشياً مع الأجندة الوطنية والأهداف الاستراتيجية لدولة الإمارات العربية المتحدة التي أعلنت عام 2023 عامًا للاستدامة تحت شعار "اليوم للغد". كما نعمل على تعزيز بيئة شمولية تدمج جميع شرائح المجتمع ضمن إطار تقديم خدماتنا لعملائنا وتعزيز ثقة المستهلك من أجل تحقيق نموًا مستدامًا في كافة القطاعات بهدف تحقيق التوازن المثالي بين التنمية الاقتصادية والاجتماعية.

وخلال العام واصل المصرف جهوده في تطبيق منهجية الدعم المستدام للمجتمع، والتي تتجاوز الرعاية المالية التقليدية، وذلك تماشياً مع الأجندة الوطنية لإحداث تأثيراً حقيقياً في المجتمع. وبمساهمات بقيمة تجاوزت 82 مليون درهم إماراتي في الدعم الاجتماعي في عام 2023، فقد أضحت التزامنا تجاه المجتمع أكبر من أي وقت مضى وقد تم تنفيذ العديد من المبادرات في مجال رعاية الأنشطة والفعاليات الحكومية والرياضية والتعليمية والخيرية لدعم المجتمع.

نسعى في مصرف الشارقة الإسلامي إلى إثراء حياة عملائنا وزملائنا ومجتمعنا. وتجاوز ذلك القيام لدورنا التربوي والتوعوي تجاه كافة شرائح المجتمع، حيث نؤمن بأن نجاحنا لا يقاس فقط بأدائنا المالي، بل يقاس أيضاً بمدى قيامنا بفعل بما هو صواب اليوم وعلى المدى البعيد.

سوف نستمر في الاستثمار في كل ما هو هام ونافع للمجتمع ونزيد من موائمة التقدم المجتمعي مع أداء الأعمال والاستعانة بمواردنا والاستفادة من مواهب زملائنا في العمل للمساهمة بفاعلية أكبر في الحفاظ على بيئتنا وخدمة مجتمعنا وتعزيز الحوكمة القوية في مؤسستنا.

إن التقدم الكبير الذي أحرزه مجلس إدارة المصرف ولجانه وإدارته التنفيذية في تحقيق الأهداف الإستراتيجية ووضع السياسات المرنة يؤكد التزامنا بالحوكمة الفعالة، ويعزز النهج المنضبط المرنة المؤسسية، والنمو، مع حماية العملاء.

أود أن أشكر جميع أصحاب المصلحة لدينا على ثقتهم ودعمهم، وأشكر الموظفين على جهودهم الاستثنائية في مواجهة تحديات عام 2023.

عبدالرحمن بن محمد العويس  
رئيس مجلس الإدارة



## 2.1 نشأة مصرف الشارقة الإسلامي

بدأ مصرف الشارقة الإسلامي في تقديم خدماته للمجتمع في عام 1975 من خلال تقديم الخدمات المالية لقطاع الأفراد والشركات. ويعد مصرف الشارقة الإسلامي، الذي تأسس في البداية تحت اسم بنك الشارقة الوطني، أول بنك في العالم يتحول بنجاح إلى الصيرفة الإسلامية في عام 2002.

وقد كان التحول من الخدمات المصرفية التقليدية إلى الخدمات المصرفية الإسلامية علامة فارقة بالنسبة للمصرف، حيث لم يتم تعديل المنتجات والخدمات المتخصصة للعملاء فحسب، بل تم تحويل مؤسسة المصرف بالكامل من مؤسسة تقليدية إلى مؤسسة مالية متوافقة مع الشريعة الإسلامية. هذا ويقدم مصرف الشارقة الإسلامي لعملائه حالياً نطاقاً واسعاً من الخدمات المصرفية للأفراد والخدمات المصرفية للشركات والخدمات والمنتجات الاستثمارية المتوافقة مع الشريعة الإسلامية من خلال شبكة واسعة في دولة الإمارات العربية المتحدة.

## 3.1 هوية مصرف الشارقة الإسلامي

**الهدف:** يهدف مصرف الشارقة الإسلامي لتطوير المجتمع من خلال خدمة العملاء وتقديم حلول متكاملة وتعزيز مبادئ المسؤولية الاجتماعية عبر توفير فرص عمل عالمية المستوى تحت ظل قيادة تمتلك خبرة كبيرة لتوفير قيمة مستدامة لشركائه.

**الرؤية:** يتطلع مصرف الشارقة الإسلامي إلى ان يكون المصرف الأفضل الذي يسعى لإيجاد حلول مبتكرة لعملائه الكرام من خلال التميز والالتزام بالمبادئ الإسلامية العادلة التي تعد أساساً قوياً للشراكة والثقة والمساواة بين الجميع.

**القيم:** في مصرف الشارقة الإسلامي بجميع فروعه تُولى الأهمية القصوى للأفراد الذين هم محور كل نشاط يقوم به ويعمل المصرف على إيجاد بيئة معززة بالإنصاف والثقة والاحترام والتقدم ويسعى دائماً لتقديم تجربة مصرفية مُبتكرة لعملائه من خلال توفير حلول إبداعية متنوعة، كم أن المصرف يهتم بدعم موظفيه في الوقت ذاته من خلال توفير فرص للتطوير الوظيفي.

## 4.1 تواجدنا

المكتب الرئيسي لمصرف الشارقة الإسلامي – الخان – الشارقة  
مركز العمليات – شارع مليحة – الشارقة

التغطية الجغرافية في دولة الإمارات العربية المتحدة: 32 فرعاً  
أبوظبي والعين: (4) فروع  
رأس الخيمة: (1) فرع  
الفجيرة: (1) فرع  
دبي: (5) فروع  
الشارقة: (18) فرعاً  
الساحل الشرقي: (3) فروع

أجهزة الإيداع النقدي والشيكات: 52 جهاز  
أجهزة الصراف الآلي: 122 جهازاً  
الأكشاك الذكية: 2



## 5.1 نطاق عمل مصرف الشارقة الإسلامي

### الأسواق والعروض والعملاء

يقدم مصرف الشارقة الإسلامي نطاقاً كاملاً من المنتجات المصرفية المتوافقة مع الشريعة الإسلامية من خلال إدارات أعمال رئيسية ثلاث وهي كالتالي:

#### مجموعة الخدمات المصرفية للأفراد

- خدمات شاملة متوافقة مع أحكام الشريعة الإسلامية، بما في ذلك الخدمات المصرفية الإسلامية العامة والتمويل الإسلامي والاستشارات المالية. وتستند جميع المنتجات إلى مبادئ الشريعة الإسلامية الصارمة.
- شبكة تغطية واسعة للعملاء تضم 32 فرعاً يقدم خدمات مصرفية متكاملة، بالإضافة إلى 122 جهاز صراف آلي، و 52 جهاز إيداع نقدي وشيكات، موزعة على كافة أنحاء دولة الإمارات العربية المتحدة بالإضافة إلى عدد 2 اكشاك ذكية. وقد تم تعزيز قنوات التوزيع من خلال الخدمات المصرفية عبر الإنترنت وعبر الهواتف المتحركة.
- تقسيم العملاء إلى شرائح من خلال منصة الخدمات المصرفية المميزة لتعزيز تقديم الخدمات.
- أكثر من 300,000 عميل.
- باقة متكاملة من البطاقات الإسلامية لتواكب متطلبات الحياة العصرية.
- رقمنة عملية بيع المنتجات التمويلية لتسهيل وصول العملاء إليها.
- تطوير تطبيق المصرف الرقمي للهواتف الذكية ليدعم الأشخاص ذوي الإعاقة البصرية من أصحاب الهمم.
- خدمة (ChatBot) المتكاملة عبر موقع مصرف الشارقة الإسلامي الإلكتروني لخدمة العملاء والإجابة على استفساراتهم.

#### مجموعة الخدمات المصرفية للشركات

- تقدم خدمات للعملاء من قطاع المؤسسات بدءاً من الكيانات المؤسسية الصغيرة، والمتوسطة الحجم، إلى مؤسسات القطاع العام، والكيانات الحكومية ذات الصلة.
- توفير حلول مصممة لأغراض التمويل والاستثمارات وإدارة المخاطر ورأس المال العامل والخدمات المصرفية الدولية.
- تشمل الخدمات المصرفية المقدمة التمويل القصير، والطويل الأجل، وخدمات تمويل التجارة، وإدارة النقد.
- استخدام الحلول الرقمية لتقديم الخدمات المصرفية للشركات عبر الإنترنت، مما يسمح للشركات بممارسة أنشطتها. ويشمل ذلك الوصول الرقمي إلى خدمات مثل التمويل التجاري، والتحويلات، وودائع الشيكات عن بعد، وغيرها من الوظائف المصرفية الأساسية.

#### المجموعة الاستثمارية

- تنقسم إلى ثلاثة أقسام رئيسية: الخدمات المصرفية الاستثمارية، والمؤسسات المالية، والخزينة.
- منصة مصرفية استثمارية شاملة بما في ذلك الهيكل، والاكتتاب، والاستشارات المؤسسية.
- شبكة قوية من المؤسسات المالية ومصادر الاستثمار.



- تنفيذ استثمارات مصرف الشارقة الإسلامي، وتعزيز الموجودات، والتنوع الجغرافي (من خلال محطة الاستثمار الخاصة) كما تظطلع المجموعة بإدارة السيولة الخاصة بالمصرف.
- يقدم قسم الخزينة العديد من الأدوات الاستثمارية لعملائه، بما في ذلك معاملات الصرف الأجنبي ومعاملات السلع.

## 6.1 الشركات التابعة لمصرف الشارقة الإسلامي

لدى مصرف الشارقة الإسلامي ثلاثة شركات تابعة يمتلكها بالكامل.:

### شركة أساس العقارية

تأسست شركة أساس العقارية كذراع عقارية لمصرف الشارقة الإسلامي في عام 2007م. وباشرت إدارة الأصول العقارية للمصرف بالإضافة للأصول العقارية لمتعاملي المصرف وأنشأت محطة عقارية متنوعة الأصول وتوسعت لتشمل آلاف المتعاملين.

تعمل شركة أساس العقارية في إدارة الأملاك والأصول العقارية وإدارة المرافق وأعمال التعمير والبنية التحتية والتطوير والاستثمار العقاري وذلك للاستفادة من الفرص المتاحة في السوق العقارية في دولة الإمارات العربية المتحدة. كما تعمل شركة أساس العقارية على الجمع بين خدمة المجتمع والربح المادي من خلال تطبيق مفهوم الاقتصاد الإسلامي القائم على التعامل مع الأصول في استثمار الثروات لإضافة قيمة إلى المجتمع من خلال التنمية العقارية، منذ ديسمبر 2023، تمكنت شركة أساس العقارية من إدارة وبيع أكثر من 112 مليون قدم مربع من العقارات والأراضي السكنية والتجارية والصناعية، مما يمثل زيادة قدرها 12 مليون قدم مربع (12٪) مقارنة بديسمبر 2022. كما تسعى أساس إلى استثمار الفرص المتاحة في سوق التطوير العقاري بدولة الإمارات العربية المتحدة بشكل خاص، مع وجود توجه للنظر في الفرص الاستثمارية المتاحة خارج دولة الإمارات العربية المتحدة.

### الشارقة الإسلامي للخدمات المالية

الشارقة الإسلامي للخدمات المالية هي شركة وساطة مالية مرخصة من قبل هيئة الأوراق المالية والسلع، أنشأت في عام 2005م ومقرها الرئيسي في إمارة الشارقة. تقدم شركة الشارقة الإسلامي للخدمات المالية خدمات متميزة للمتعاملين والمستثمرين تشمل بيع وشراء الأسهم في كل من سوق أبوظبي للأوراق المالية وسوق دبي المالي على أسس تخضع لأحكام الشريعة الإسلامية كما تقدم خدمات التمويل بالهامش. كما توفر الشركة خدمات آمنة للتداول الإلكتروني والتداول عبر الأجهزة الذكية تمكن المتعاملين من إتمام صفقاتهم في أي وقت ومن أي مكان في العالم.

### شركة الشارقة الوطنية للفنادق

تمتلك وتدير شركة الشارقة الوطنية للفنادق المملوكة بالكامل لمصرف الشارقة الإسلامي ثلاثة منتجعات فاخرة في إمارة الشارقة وهي فندق هوليدي انترناشيونال ومنتجع ماريلا المتميزان بموقعهما المثالي على شاطئ بحيرة خالد في مدينة الشارقة، في حين يقع منتجع وسبا أوشينك خورفكان على الساحل الشرقي لإمارة الشارقة حيث موقعه الفريد وشاطئه الذي يتميز بإطلالته على مناظر خلابة.



## 7.1 المؤشرات المالية الرئيسية لعام 2023

صافي الذمم المدينة المستحقة من العملاء	الموجودات السائلة	إجمالي الموجودات
33.0 مليار درهم	13.7 مليار درهم	65.9 مليار درهم
حقوق المساهمين	ودائع العملاء	أوراق مالية استثمارية
8.1 مليار درهم	45.2 مليار درهم	13.5 مليار درهم
صافي الأرباح	المخصصات	صافي الدخل التشغيلي
851.5 مليون درهم	439.0 مليون درهم	1.3 مليار درهم

- سجل مصرف الشارقة الإسلامي زيادة في الأرباح بنسبة 31 % لتصل إلى 851.5 مليون درهم إماراتي للسنة المالية المنتهية في 31 ديسمبر 2023 مقارنة بمبلغ 650.9 مليون درهم إماراتي في عام 2022.
- بلغ إجمالي الدخل التشغيلي للسنة المالية المنتهية في 31 ديسمبر 2023 مبلغ 2.0 مليار درهم إماراتي مقارنة بمبلغ 1.6 مليار درهم إماراتي في نفس الفترة المنتهية في 31 ديسمبر 2022 وبزيادة بنسبة 23% أو 0.4 مليار درهم إماراتي.
- ارتفع صافي الدخل التشغيلي، قبل انخفاض قيمة الأصول المالية وإعادة تقييم العقارات، بنسبة 29% ليصل إلى 1.3 مليار درهم إماراتي مقارنة بـ 1.0 مليار درهم إماراتي في الفترة المماثلة من عام 2022. وتبلغ نسبة كفاية رأس المال 18.87% في 31 ديسمبر 2023.





## 8.1 جوائز مصرف الشارقة الإسلامي (2020-2023) م

خلال الأعوام من 2020 م إلى 2023م حصل مصرف الشارقة الإسلامي على العديد من الجوائز والتي تعكس النهج المتبع في تطبيق أفضل الممارسات المهنية في مختلف القطاعات المصرفية ومنها:-

العام	الجائزة
2023	وسام الأثر المجتمعي في المسؤولية الاجتماعية
2023	جائزة "ثقافة التعلم" التي تقدمها منصة الموارد البشرية والتعلم في الشرق الأوسط وأفريقيا
2022	جائزة دبي الذهبية للجودة التي تنظمها دائرة الاقتصاد والسياحة بدبي
2022	جائزة "أفضل علامة تجارية أداء في قطاع الخدمات" للعام 2021 من برنامج دبي للخدمة المتميزة
2022	جائزة أفضل رئيس تنفيذي في قطاع المصارف الإسلامية في دول مجلس التعاون الخليجي
2022	جائزة برنامج دبي للخدمة المتميزة
2021	صنف مصرف الشارقة الإسلامي ضمن قائمة "فوربس 100" لأقوى 100 شركة في الشرق الأوسط
2021	جائزة أفضل تحول رقمي ضمن جوائز "إنفوسيس فيناكل"
2020	جائزة "أفضل علامة تجارية أداء في قطاع الخدمات" وجائزة "الخدمة المميزة" لعام 2020 عن خدمة العملاء المقدمة عبر وسائل التواصل الاجتماعي
2020	جائزة أفضل صفقة لمؤسسة مالية في منطقة وسط وشرق أوروبا والشرق الأوسط وأفريقيا في العام
2020	جائزة "أفضل صفقة صكوك لعام 2020"
2020	جائزة "أفضل بنك إسلامي" وجائزة "البنك الرقمي الأكثر ابتكاراً" ضمن جوائز التمويل الدولي
2020	جائزة "الشارقة للعمل التطوعي"



## 9.1 محطات ريادية

يعد مصرف الشارقة الإسلامي مصرفاً رائداً وقد كان المصرف الأول في العديد من المحافل.

### • أول مصرف في العالم يتحول إلى نموذج مصرفي إسلامي.

في عام 2002، أصبح مصرف الشارقة الإسلامي أول بنك في العالم يتحول بنجاح إلى نموذج مصرفي إسلامي يقدم منتجات وخدمات متخصصة مصممة خصيصاً للتوافق مع متطلبات العملاء. وقد تم إعادة تشكيل مؤسسة البنك بالكامل لتعمل وفقاً للأنظمة الإسلامية.

### • أول مصرف يصدر صكوكاً مُصنفة في دول مجلس التعاون الخليجي

أصدر مصرف الشارقة الإسلامي أول صكوك رئيسية له في إمارة الشارقة في عام 2006، ومنذ ذلك الحين، أصدر المصرف سبعة إصدارات صكوك أخرى، حيث أطلق صكوكاً بقيمة 500 مليون دولار أمريكي لمدة خمس سنوات في يونيو 2020 بمعدل ربح 2.85% سنوياً.

### • أول مصرف إسلامي يتبنى تطبيق "سامسونج باي" للدفع

في عام 2017، أصبح مصرف الشارقة الإسلامي أول مصرف إسلامي يتعاون مع "سامسونج باي". و يمكن لعملاء مصرف الشارقة الإسلامي الآن استخدام بطاقات الخصم أو الائتمان أو بطاقات الدفع المُسبق من ماستركارد لإجراء عمليات الدفع في جميع أنحاء دولة الإمارات العربية المتحدة باستخدام هواتف سامسونج المتوافقة مع التطبيق.

### • الشارقة الإسلامي أول مصرف يقدم خدمات أجهزة الصراف الآلي للعملاء ذوي الإعاقة البصرية والجسدية

- في عام 2008 تم تركيب أول جهاز صراف آلي لذوي الإعاقة الحركية في نادي الثقة للمعاقين.
- في عام 2012 تم تقديم أول جهاز صراف آلي في الشرق الأوسط مزود بتقنية الذكاء الاصطناعي لتلبية احتياجات الأشخاص ذوي الإعاقة البصرية في جمعية الإمارات للمعاقين بصرياً بالشارقة.
- في عام 2018 تم تقديم أول جهاز صراف آلي في الشرق الأوسط مزود بتقنية الذكاء الاصطناعي لتلبية احتياجات الأشخاص ذوي الإعاقة البصرية والحركية في مدينة الشارقة للخدمات الإنسانية.
- في عام 2019 تم تركيب جهاز صراف آلي مماثل لما تم تقديمه عام 2018 بطلب من الإدارة العامة للإقامة وشؤون الأجانب بدبي، مزود بتقنية الذكاء الاصطناعي لتلبية احتياجات الأشخاص ذوي الإعاقة البصرية والحركية.
- في عام 2023 دشّن المصرف توافقية تطبيقه المصرفي للهواتف الذكية مع خدمة (قارئ الشاشة) لخدمة ذوي الإعاقة البصرية أول خدمة من نوعها على مستوى دولة الإمارات العربية المتحدة.



## • المبادرات والمشاريع الابتكارية التي قام بها المصرف أو جاري تطويرها خلال العام 2023

يعتمد مصرف الشارقة الإسلامي في تقديم منتجاته وخدماته المتوافقة مع الشريعة الإسلامية لعملائه على شكل حلول خلاقة ومبتكرة تلبي توقعات المتعاملين، إيماناً منه بأن الحلول المبتكرة تحسن من أداء المصرف وتقدم خدمات تنافسية.

طبق مصرف الشارقة الإسلامي أحدث التقنيات لأتمتة العمليات من خلال تنفيذ أنظمة مثل أتمتة العمليات الروبوتية، حيث تمت أتمتة أكثر من 30 عملية بالكامل. علاوة على ذلك، تم استخدام أحدث التقنيات لتعزيز الخدمات، مثل الخدمات المصرفية عبر الإنترنت، والهاتف المحمول، والإعداد الرقمي، وتقنيات الذكاء الاصطناعي لتزويد العملاء بتجربة سلسة.

## 2. الاستدامة في مصرف الشارقة الإسلامي

### 1.2 ملف الشركة

يزاول المصرف نشاطات مصرفية وتمويلية واستثمارية وفقاً لنظامه الأساسي ومبادئ الشريعة الإسلامية وأنظمة مصرف الإمارات العربية المتحدة المركزي، والتي يتم تنفيذها من خلال شبكة فروع الواسعة الموزعة في كافة أنحاء دولة الإمارات العربية المتحدة. وتقوم لجنة الرقابة الشرعية الداخلية بالمصرف بتقديم المشورة بشأن تطوير المنتجات والإشراف على التدريب والتأكد من أن العروض تتوافق مع أعلى معايير قواعد التمويل الإسلامي. توجد استراتيجيات واضحة لتقسيم القطاعات وذلك لفهم الاحتياجات المتنوعة لعملاء مصرف الشارقة الإسلامي ويتم المحافظة على التواصل المستمر مع العملاء لفهم تفضيلاتهم وتجاربهم. كان ولا زال مصرف الشارقة الإسلامي حريصاً على أن يكون سباقاً في إطلاق المنتجات والعمليات المبتكرة التي أدت إلى الزيادة السريعة في عمليات استحوذات المصرف. ويعمل لدى المصرف 1,400 موظفاً وقد تجاوز المصرف نقاط التوظيف المستهدفة. إن أهم ما يميز مصرف الشارقة الإسلامي قيمه وثقافته المؤسسية، التي يحافظ عليها بعناية ويزرعها في موظفيه، حيث يؤمن المصرف بأهمية كوادره الوظيفية ويضعهم على نفس درجة الأهمية مع الأرباح وذلك وفق ما صرحت به الإدارة التنفيذية في أكثر من مناسبة.

وتعتبر قصة مصرف الشارقة الإسلامي غير مكتملة دون تغطية النجاح المذهل الذي حققه في سوق الصكوك كونه مصدر أول صكوك مصنفة في دول مجلس التعاون الخليجي والذي أدى إلى ترسيخ مكانة المصرف كقائد للسوق. وتشمل المناطق الجغرافية التي دخلها المصرف دول مجلس التعاون الخليجي ومنطقة الشرق الأوسط.

## 2.2 الهدف الاستراتيجي لمصرف الشارقة الإسلامي فيما يتعلق بالاستدامة لعام 2024

### نهجنا في الاستدامة

إننا نؤمن بأن الاستدامة والنمو الاقتصادي مرتبطان ارتباطاً وثيقاً، وأنه باستطاعتنا أن نلعب دوراً رئيسياً في دعم وتعزيز كليهما. يواجه عملاؤنا تحديات في عملياتهم التجارية في مشهد تتزايد فيه مخاطر المناخ، كما تتطور توقعات أصحاب المصلحة في ظل وجود غموض في عملية التحول في مجال الطاقة. نحن نعمل على دمج التمويل المستدام في أعمالنا من خلال منصات التمويل والاستثمار التابعة لنا. ونواصل تحسين تقييمنا للمخاطر والفرص البيئية ومساعدة عملائنا على تحديد دورهم في الاقتصاد والتنقل في مشهد المسؤولية البيئية والاجتماعية والحوكمة المتطور من خلال منتجاتنا وخدماتنا. يدير مصرف الشارقة الإسلامي عملياته بكفاءة من خلال ممارسات الأعمال المستدامة القائمة على المراجعات البقطة لعمليات التشغيل من قبل إدارة الاستراتيجية لتحقيق انسيابية العمليات وتعزيز كفاءتها وضمان الاستخدام الأمثل للموارد المتاحة، والتحكم في التكاليف التشغيلية للمصرف، والوفاء بالمسؤولية الاجتماعية له من خلال جعل جميع قراراته تتمحور حول كل ما يخدم مصلحة المجتمع.



## 3.2 المقاييس البيئية والاجتماعية والحوكومية

### مقاييس الأداء البيئي

من أجل تحقيق أهداف الاستدامة البيئية، قام مصرف الشارقة الإسلامي بتطبيق العديد من الأساليب المبتكرة لتقليل استهلاك الكهرباء وزيادة إعادة التدوير وضمان التخلص الآمن والسليم من الأصول. تسلط النتائج التالية الضوء على عدد من المقاييس الرئيسية بالإضافة إلى النتائج بالمقارنة مع العام الماضي:

### استهلاك الطاقة

2023	2022	استهلاك الطاقة (كيلو واط)
11,066,231	11,979,647	إجمالي الاستهلاك الفعلي لكل الفروع
7,637	9,034	الاستهلاك للموظف الواحد

حقق مصرف الشارقة الإسلامي انخفاضاً في استهلاكه للطاقة خلال عام 2023 بسبب حملة الرقمنة في المؤسسة. علاوة على ذلك ساهم توسع المصرف في طرح الخدمات الرقمية في تحقيق انخفاض كبير في استخدام الورق من خلال إلغاء متطلبات المستندات المادية وتنفيذ الخدمات إلكترونياً.

ينظر المصرف إلى الظروف المختلفة المتعلقة بالأعمال، كفرصة جاءت في مصلحة المجتمع وطريقاً للاستدامة، للحفاظ على نظرة إيجابية للأمر. تتبع مثل هذه المقاييس تساعد على فهم وقياس مستويات استهلاكنا ونطاق تحسين أنشطتنا لتقليل استنفاد الموارد.

### العمليات البيئية

قام مصرف الشارقة الإسلامي بالاستعانة بالخدمات المهنية المتخصصة في إتلاف المستندات من أجل إعادة تدوير النفايات الإلكترونية بطريقة آمنة وصديقة للبيئة. وقد أقر الشركاء بالجهود التي يبذلها المصرف في الحفاظ على الطبيعة.



## تخطيط رأس المال البشري

في مصرف الشارقة الإسلامي تتبنى إدارة الموارد البشرية نهجاً مستمراً للتخطيط الممنهج لتحقيق الاستخدام الأمثل لأصولنا الأكثر قيمة في مؤسستنا وهم "موظفيها" من خلال خلق ثقافة تعتمد على أداء القوى العاملة الحالية ومن خلال استراتيجية اكتساب المواهب المخطط لها لضمان أفضل ملائمة بين الموظفين والوظائف تجنباً لأي نقص أو فائض في القوى العاملة.

يركز المصرف في استراتيجيته التي تهدف إلى جذب الموظفين وتوظيفهم وتدريبهم وتطوير مهاراتهم وإدارتهم والاحتفاظ بهم. ومن خلال استقطاب المواهب، والذي يتم فيها توظيف مستمر من الموظفين لموازنة الطلب المتوافق مع رؤية ورسالة الأهداف التنظيمية لزيادة إنتاجية القوى العاملة والعائد على الاستثمار.

لقد أدخل مصرف الشارقة الإسلامي في استراتيجيته الحاجة إلى خلق الفرص لمواطني دولة الإمارات العربية المتحدة عن طريق المشاركة في المعارض المهنية والتطوير المتخصص والتدريب والتخطيط لتعاقب وظائف القوة العاملة الحالية.

### نسبة الأجور بين الجنسين

الرجال إلى السيدات (7 : 8)

### معدل دوران الموظفين

معدل الدوران السنوي للموظفين بدوام كامل: %8.23

معدل الدوران السنوي للمقاولين/ الاستشاريين: %28.57

### التنوع بين الجنسين

من خلال تطبيق سقف الجنسية في جميع وحدات العمل بالمصرف، التزم الشارقة الإسلامي بإدارة التنوع في الجنسيات ضمن قوته العاملة. تتوزع القوى العاملة بالمصرف على 39 جنسية من الموظفين والموظفات. كما يعمل لدى المصرف أيضاً عدد من أصحاب الهمم كجزء من مزيج التنوع لدينا.

ساهم فريق الإدارة العليا، بخبراتهم والتزامهم وعملهم الدؤوب، في تعزيز ثقافة الإنتماء والشمولية. وتحرص الإدارة التنفيذية بالمصرف على تشجيع وتعزيز مبادئ المساواة وتكافؤ الفرص.

### إجمالي عدد موظفي المؤسسة من الرجال والسيدات - النسبة المئوية

السيدات	الرجال
%31.05	%68.95

### مناصب المستويات المبتدئة والمتوسطة التي يشغلها الرجال والسيدات - النسبة المئوية

السيدات	الرجال
%32.42	%67.58



## مناصب الإدارة العليا والتنفيذية التي يشغلها الرجال والسيدات

السيدات	الرجال
%9.30	%90.70

نسبة التوطين: %30.21

### نسبة العمالة المؤقتة

الموظفين بدوام جزئي - لا يوجد  
المقاولون / الاستشاريون: %1.73

### عدم التمييز

يلتزم مصرف الشارقة الإسلامي على تضمين وتطبيق مبدأ عدم التمييز من خلال مدونة قواعد السلوك الوظيفي الخاصة به والتي يتم نشرها على الشبكة الداخلية للمصرف ويقر كل موظف بالاطلاع عليها. كما لدينا "سياسة التعامل العادل" التي تنص على معاملة جميع الموظفين بشكل عادل ودون تمييز بأي شكل من الأشكال. ويتم تنفيذ هذا الالتزام من خلال مدونة قواعد السلوك الوظيفي وسياسة التعامل العادل المتوافقة مع سياسة العقاب والجزاءات التي تعالج حالات عدم الامتثال أو الانتهاكات.

### الصحة والسلامة العالمية

يتبع مصرف الشارقة الإسلامي سياسة الصحة والسلامة التي تغطيها وثيقة تأمين المصرف والتي تتوافق مع قانون العمل.

### الجودة والسلامة

إن كل موظف من موظفي مصرف الشارقة الإسلامي مسؤول عن الاطلاع ومعرفة ممارسات الموارد البشرية الجديدة وإجراءات السلامة الجديدة والأساليب المبتكرة للمحافظة على جودة الخدمة للعملاء الداخليين والخارجيين.

### الأداء على صعيدي الصحة والسلامة

يتحمل مصرف الشارقة الإسلامي مسؤولية جوانب الصحة والسلامة في المصرف. ويتم إجراء التدريبات على سيناريو حادث حريق، وتم تعيين مراقبي الحرائق للمساعدة في إخلاء الموظفين من جميع مباني ومنشآت المصرف. وتهدف تلك التدريبات لخلق الوعي والاستعداد المطلوبين في ظل الحاجة إلى التزام جميع الموظفين بمبادئ الأمن والسلامة.

ويتم إجراء التدريبات بانتظام بالتعاون مع هيئة الدفاع المدني ويتم إعطاء الموظفين تدريبات على الإسعافات الأولية والأمن والسلامة من الحرائق. ويدير فريق الأمن التحكم في دخول المنشآت والتحكم في أمن الفروع والدوائر التلفزيونية المغلقة وحماية الأصول وما إلى ذلك.



## الاستثمار المجتمعي

لقد تجاوز مصرف الشارقة الإسلامي مهامه التقليدية، وأصبح يساهم بفعالية في خدمة وتلبية احتياجات المجتمع بالإضافة إلى رعاية العديد من الفعاليات والندوات المتعلقة بالعمل التطوعي، وذلك بفضل التوجيهات الرشيدة لصاحب السمو الشيخ الدكتور سلطان بن محمد القاسمي، عضو المجلس الأعلى حاكم الشارقة، والدعم والتشجيع المتواصلين للمصرف من قبل صاحب السمو الشيخ سلطان بن محمد سلطان القاسمي، ولي عهد ونائب حاكم الشارقة.

في عام 2023 واصل مصرف الشارقة الإسلامي منهجيته الشاملة للتأثير المجتمعي، والتي تتجاوز الرعاية المالية التقليدية بما يتماشى مع الأجندة الوطنية والأهداف الاستراتيجية لدولة الإمارات العربية المتحدة لإحداث تأثير مجتمعي حقيقي، الأمر الذي ساهم في زيادة وعي الجهات المتعاونة وأسفر عن برامج تخدم الأهداف الاجتماعية والثقافية والاقتصادية التي وضعتها حكومة دولة الإمارات.

## الالتزام

يتجلى التزام مصرف الشارقة الإسلامي فيما يتعلق بتنفيذ استراتيجيات وسياسات المسؤولية المجتمعية ومن خلال المشاركة المباشرة وقيادة مبادرات المسؤولية المؤسسية والاجتماعية من قبل أعضاء رئيسيون في لجنة الإدارة.

يشارك مصرف الشارقة الإسلامي بفاعلية في الخدمات المجتمعية من خلال تقديم المتطوعين والتبرعات والمنح الدراسية والرعاية المجتمعية، كجزء من المسؤولية المجتمعية.

استجابة لمطالبات مصرف دولة الإمارات العربية المتحدة المركزي فيما يتعلق بمبادرات التوعية والتثقيف المجتمعي، تجاوزت وحدة تثقيف وتوعية العملاء النطاق التقليدي للتوعية والتثقيف، من خلال دمج المبادئ الأساسية للمسؤولية المجتمعية في النهج الشامل للمصرف. ويعطى المصرف وظيفة تثقيف العملاء وتوعيتهم (CEA) الأولوية، باعتبارها المحور الرئيسي لعمل الإطارات التشغيلي لوحدة تثقيف وتوعية العملاء بالمصرف، والتي تسعى لتحقيق التحسين المستمر، وتوسيع تأثيرها لتمكين جميع العملاء من اتخاذ قرارات مستنيرة.

## تثقيف وتوعية العملاء:-

**المواد المستخدمة:** تحرص وحدة توعية وتثقيف العملاء بالمصرف على توافق المواد التي تقوم بنشرها مع احتياجات العملاء، من خلال إنشاء محتوى تعليمي متنوع، مثل كيفية استخدام الخدمات المصرفية، وحملات الأسئلة والأجوبة للرد على استفسارات العملاء، والتصاميم الجرافيكية المتحركة، والمبادرات التوعوية، والجدير بالذكر أن وحدة تثقيف وتوعية العملاء بالمصرف قامت بتصميم باقة توعية عن الثقافة المالية لاستخدامها خلال جولات ترويج باقة الخدمات المصرفية "زود" في الدوائر الحكومية بإمارة الشارقة، حيث تم خلال أواخر عام 2023 تقديم باقة التوعية في خمس زيارات لمؤسسات حكومية، بلغ عدد الحضور فيها 443 موظف تم خلالها تثقيف الحضور حول نظرية الادخار (10% - 20% - 70%)، واهمية الاستثمار ومجالاته، بالإضافة إلى جزئية فن الاستخدام الأمن للبطاقات الإنتمانية.

**اللغات المستخدمة:** تستخدم وحدة توعية وتثقيف العملاء بالمصرف 4 لغات في منشوراتها تشمل الإنجليزية والعربية والمالايالامية والتاغالوغية، وذلك للوصول لأكبر شريحة ممكنة من أفراد الجمهور بطريقة سهلة وواضحة وسلسة ومفهومة.

**برامج التوعية المشتركة:** تعمل وحدة توعية وتثقيف العملاء بالتنسيق مع مجموعة من الجهات ذات العلاقة لتنظيم حملات التوعية خلال العام، مثال على ذلك "حملة كن يقطاً" مع شرطة الشارقة و"حملة كن واعياً" مع اتحاد مصارف الإمارات.



## ملخص مبادرات CEA التي تم تنفيذها في عام 2023

الجدول رقم 1: يوضح الجدول أدناه إحصائيات عدد المشاركات المنشورة خلال سنة واحدة عبر مختلف القنوات وطرق الاتصال المعتمدة من قبل المصرف.

المنشورات التي تم نشرها خلال العام (قناة النشر / الاتصال)		
#	القنوات وطرق الاتصال	إجمالي عدد المشاركات خلال عام 2023
1	انستغرام	88
2	لينكد إن	80
3	فيسبوك	80
4	منصة أكس	80
5	يوتيوب	15
6	الجولات التوعوية	5
7	تطبيق الخدمات المصرفية الرقمية عبر الهاتف المحمول	8
8	موقع المصرف الرسمي	33
9	البريد الإلكتروني الخارجي	12
10	البريد الإلكتروني الداخلي	12
11	الرسائل المباشرة	4
12	شاشات أجهزة الصراف الآلي	8
13	المسابقات	1

الجدول رقم 2: يوضح هذا الجدول المواضيع التي تم تناولها لتعزيز وعي المستهلك من خلال الحملات المختلفة، لتعزيز وعي المستهلك، بما في ذلك:

1. **التوعية بالاحتيال:** تركز هذه الحملة على رفع مستوى الوعي حول الممارسات الخادعة والأنشطة الاحتيالية ويهدف المصرف إلى تثقيف عملائه حول كيفية التعرف على عمليات الاحتيال الشائعة وتجنبها، والتأكد من تزويدهم بالمعرفة اللازمة لحماية أنفسهم من الاحتيال المالي.
2. **التوعية الأمنية:** تهدف هذه المبادرة إلى تثقيف العملاء حول الأمن الرقمي، مع التركيز بشكل خاص على السلامة المصرفية عبر الإنترنت و توفير الخطوات الأساسية التي يجب على العملاء اتباعها لتعزيز أمانهم.
3. **التثقيف الخدمي:** في هذه الحملة تستهدف وظيفة وحدة تثقيف وتوعية العملاء التعريف بالمزايا والفوائد والاستخدام الأمثل للخدمات المصرفية وتهدف هذه المبادرة إلى تعميق فهم العملاء للأدوات المالية المتاحة، ومعالجة الصعوبات الشائعة مثل تغيير أسماء المستخدمين أو أرقام التعريف الشخصية، وتعزيز الوعي حول استخدام الخدمات الجديدة التي يقدمها المصرف.
4. **التثقيف المالي:** تهدف هذه الحملة إلى تعزيز الثقافة المالية والتعليم لتمكين العملاء من إعداد الميزانية والادخار واستثمار المعرفة لاتخاذ قرارات مالية مستنيرة وتعزيز الرفاه المالي العام.





موضوعات لزيادة وعي المستهلك		
#	عنوان الحملة	إجمالي عدد المنشورات لكل حملة خلال العام 2023
1	التوعية بالاحتيال	72
2	التوعية الأمنية	25
3	التثقيف الخدمي	43
4	التثقيف المالي	12
	المجموع	152

### الرعاية المجتمعية

تتمثل المجالات الرئيسية التي حددتها إدارة المصرف لهذا القطاع في الرعاية الحكومية والرعاية التعليمية والرعاية الرياضية والرعاية الثقافية ورعاية الفنون ورعاية المشاريع البيئية ودعم تبرعات التنمية الوطنية الإماراتية والزكاة وبرامج الشركاء.

كما تم وضع سياسات واضحة للتأكد من أن الدعم يصل فقط إلى الأطراف المستحقة المعتمدة من قبل حكومة دولة الإمارات العربية المتحدة.

ويتم تكريم المصرف سنويا على مبادراتهم المجتمعية. وتعد "المسؤولية الاجتماعية" إحدى القيم الأساسية لمصرف الشارقة الإسلامي التي تم تبنيها منذ العام 2014.

### التبرعات والشراكات الاجتماعية

بمساهمات تجاوزت الـ 80 مليون درهم إماراتي من التبرعات للأعمال الخيرية خلال العام 2023، اضحى التزام مصرف الشارقة الإسلامي تجاه المجتمع أكبر من أي وقت، الأمر الذي يفخر به المصرف كونه "أكثر من مجرد مصرف" نظير تقديمه للعديد من المبادرات المجتمعية النوعية.

خلال عام 2023 قام المصرف بتعزيز شراكاته المجتمعية مع القطاع الحكومي والتي شملت إدارة شؤون الضواحي والقرى في الشارقة والقيادة العامة لشرطة الشارقة ودائرة المالية المركزية في الشارقة ودائرة الشؤون الاجتماعية ودائرة الشؤون الإسلامية وهيئة مطار الشارقة وهيئة الشارقة للإذاعة والتلفزيون.

في الوقت ذاته، واصل المصرف دعمه للقطاع التعليمي والرياضي من خلال دعمه لجامعة الشارقة والجامعة الأمريكية والجامعة القاسمية ومجلس الشارقة الرياضي ونادي الشارقة للفروسية والسباق ونادي الثقة للمعاقين في الشارقة.

وضمن إطار فعاليات وأنشطة المصرف خلال شهر رمضان، واصل الشارقة الإسلامي التنسيق مع جمعية الشارقة الخيرية، لتنظيم مبادرة "ميرك عند باب بيتك" للسنة الرابعة على التوالي لتقديم وجبات الإفطار الرمضانية للأسر المحتاجة إلى رعاية خيم الإفطار الرمضانية في عدة مواقع مختارة في إمارة الشارقة.



## الوقوف بجانب عملنا

إننا ندرك تمامًا أن نجاح مصرف الشارقة الإسلامي كعمل تجاري يعتمد على المدى الطويل على ازدهار ونمو جميع قطاعات المجتمع التي نخدمها.

### تغطي المبادرات المجتمعية الرئيسية القطاعات التالية:

- المؤسسات الخيرية
- دعم المستشفيات والعلاج الطبي
- دعم التعليم
- دعم كبار السن
- دعم مؤسسات الأوقاف
- توزيعات شهر رمضان الخيرية

## مقياس الحوكمة

يعمل مصرف الشارقة الإسلامي على دمج التمويل المستدام في أعماله من خلال ممارسات الإقراض والاستثمار الخاصة بالمصرف، ويواصل تحسين تقييمه للمخاطر البيئية والفرص.

## مدونة قواعد سلوك الموردين

إن مصرف الشارقة الإسلامي ملتزم بالمحافظة على علاقته القيمة مع جميع أصحاب المصلحة وتطويرها، بما في ذلك الموردين استناداً إلى قواعد السلوك الإلزامية التي تتطلب هذا الأمر. ويتوجب على جميع البائعين أو الموردين (المرخصين حسب الأصول كمؤسسة أو شركة) والذين يرغبون في إبرام اتفاقية مع المصرف لتزويده بمواد وسلع محددة، توقيع اتفاقية توريد مع المصرف.

كما يجب على موردي الخدمات العامة تقديم نموذج تسجيل الموردين واتفاقية عدم الإفصاح (NDA) قبل إصدار أمر الشراء المحلي لضمان السرية والمحافظة على حقوق كلا الطرفين.

علاوة على ذلك، يتم إبرام اتفاقية مستوى الخدمة مع بائعي وموردي المواد الاستهلاكية ويتم تنفيذ المعاملات ضمن الفترة الزمنية المتفق عليها.

كما يتم إجراء عملية تقييم البائعين على أساس سنوي والتي تتضمن تقييم وتحليل أداء البائع لتحديد مدى ملاءمته واستمرارية أعماله بناءً على نقاط التصنيف الرئيسية التي يقدمها المصرف.

## خصوصية البيانات

اعتمد مصرف الشارقة الإسلامي إطار إدارة البيانات وحمايتها بما يتوافق مع "نظام حماية المستهلك" الصادر عن مصرف الإمارات العربية المتحدة المركزي.

يوفر هذا الإطار توجيهات إدارية بهدف ضمان خصوصية البيانات وحماية مصالح المستهلكين في استخدامهم للمنتجات والخدمات المالية، وفي علاقتهم مع مصرف الشارقة الإسلامي.

يضمن مصرف الشارقة الإسلامي حماية أنظمة تقنية المعلومات والبيانات التي تعالجها إلى جانب التزامه بالقواعد الإرشادية لجميع قوانين وأنظمة حماية الخصوصية والبيانات المعمول بها.



يضمن مصرف الشارقة الإسلامي حماية أنظمة تقنية المعلومات والبيانات التي تعالجها إلى جانب التزامه بالقواعد الإرشادية لجميع قوانين وأنظمة حماية الخصوصية والبيانات المعمول بها.

## 4.2 مشاركة أصحاب المصلحة

يتعامل مصرف الشارقة الإسلامي مع العديد من أصحاب المصلحة في مختلف المجالات. المجتمع: المشاركة مع الدوائر الحكومية لتعزيز سبل التعاون والشراكات المجتمعية. العملاء: التعامل مع العملاء بشكل مستمر من خلال وسائل مختلفة تحت مظلة سلوك السوق وحماية المستهلك لتلبية احتياجات العملاء وحماية حقوقهم. الموظفون: التواصل مع الموظفين من خلال الاجتماعات العامة واستطلاعات الرأي وكافة وسائل التواصل الداخلي. الموردون: التعامل مع الموردين فيما يتعلق بالمصادر الخضراء للمواد والممارسات المستدامة. المستثمرون: التعامل مع المستثمرين فيما يتعلق بالشفافية في الحوكمة وإعداد التقارير.

## 3. الحوكمة والأخلاقيات والامتثال

### 1.3 الحوكمة المؤسسية في مصرف الشارقة الإسلامي

كون مصرف الشارقة الإسلامي مصرفاً مرخصاً في دولة الإمارات العربية المتحدة فإنه يخضع للقوانين الصادرة في الدولة وتعليمات وقوانين وقرارات مصرف الإمارات العربية المتحدة المركزي بالإضافة إلى قوانين هيئة الأوراق المالية والسلع والقانون التجاري بشأن حوكمة المؤسسات المالية في الدولة.

## القيم المؤسسية

الإبداع والابتكار	المسؤولية الاجتماعية	التعليم وتطوير الذات	الامتثال	التربط والانسجام
				
إيجاد طرق جديدة لتنفيذ المهام لتسريع نموها	أخذ المبادرة لدعم المجتمع المحلي	السعي باستمرار للارتقاء بالنفس	التأكد من اتباع الإجراءات والمعايير بأعلى درجة من الجودة والدقة	التعامل مع بعضنا البعض باحترام وإجلال بغض النظر عن الجنسية والدرجة الوظيفية
السعي باستمرار لإدخال التحسينات على العمليات والمنتجات	دعم ورعاية الشباب الإماراتي من خلال تدريبهم وتوجيههم	تبادل المعرفة وأفضل الممارسات	الالتزام بمدونة السلوك	مشاركة الأذنين في أفرادهم وأحزانهم
البحث عن معايير مرجعية والاستفادة من رؤى وتصورات أصحاب المصلحة لإدخال التحسينات	جعل حماية البيئة أولوية من ضمن أولوياتنا	السعي لأن نكون سفراء للمصرف وقيمه	الالتزام بمعايير الشريعة	التواصل لكي نفهم ونساعد بعضنا البعض



### 2.3 الأخلاقيات والامتثال

يقوم مصرف الشارقة الإسلامي بتنفيذ جميع أنشطته وفقاً للقواعد الإرشادية لمصرف الإمارات العربية المتحدة المركزي. علاوة على ذلك، فإن مصرف الشارقة الإسلامي مدرج في سوق أبو ظبي للأوراق المالية الذي يتمتع بهيكل امتثال قوي يسهل الحوكمة المؤسسية وإدارة العمليات. وكجزء من إطار الحوكمة المعتمد يلتزم مصرف الشارقة الإسلامي بنشر تقرير حوكمة الشركات السنوي.

#### المزايا التنافسية لمصرف الشارقة الإسلامي

- **النمو المُطرد -** حافظ مصرف الشارقة الإسلامي على قوته في بيئة الاقتصاد الكلي الحالية مع انخفاض نسبة القروض المتعثرة مقارنة بنظرائه بسبب سياساته الحكيمة في إدارة المخاطر. هذا إلى جانب قاعدة عملاء قوية ومخصصة واستراتيجية الاستحواذ التي تتمحور حول المنتجات المبتكرة والعمليات التي أدت إلى زيادة مطردة في استحوادات وأرباح مصرف الشارقة الإسلامي.
- **قاعدة رأسمالية قوية -** تعد نسبة كفاية رأس المال لدى مصرف الشارقة الإسلامي واحدة من أعلى المعدلات في الدولة وتتفوق على معايير الصناعة. وهذا ما جعل مصرف الشارقة الإسلامي أحد المصارف الإسلامية ذات رأس المال الجيد في المنطقة، وقد ساعد المصرف في الحفاظ على تصنيفه الائتماني من الدرجة الاستثمارية عند BBB+.
- **قدرات تشغيلية قوية -** استطاع مصرف الشارقة الإسلامي دائماً إبقاء خسائره التشغيلية أقل من المعيار المعتمد والاهداف الداخلية للمصرف بفضل اعتماد نظام قوي لإدارة العمليات مدعوماً بتوجيه استراتيجي واضح، وامتثال تنظيمي صارم وهو أمر يستحق الثناء وتضمن إدارة المخاطر وإدارة التدقيق الداخلي وهيئة الرقابة الشرعية، بدعم من المدققين الخارجيين، على أن يتم غدارة العمليات بأقصى قدر من الامتثال. كم ان الاستثمار مستمر في تقنية المعلومات التي تعزز الإنتاجية والكفاءة وإدارة المخاطر.
- **موظفون مُمكنون -** يتمتع مصرف الشارقة الإسلامي بواحد من أقل معدلات دوران الموظفين في القطاع المالي. ويعمل لدى المصرف موظفون راضون ومتخصصون للغاية يشاركون بالكامل في تحقيق رؤية ورسالة وقيم المصرف. ومن أجل توفير تدريب أكثر كفاءة لموظفيه، أنشأ مصرف الشارقة الإسلامي فريقاً متمرساً للتدريب والتطوير يقوم بمراجعة أداء الموظفين وتحديد مناطق التحسين.
- **السعي نحو التميّز في الأعمال -** قاد سعي إدارة مصرف الشارقة الإسلامي لتمييز المصرف للفوز بالعديد من جوائز التميز في الأعمال في المنطقة. وحصد المصرف جائزة الشيخ محمد بن راشد آل مكتوم للأعمال 4 مرات، وجائزة الشيخ خليفة للامتياز وجائزة الشارقة للتميز الاقتصادي وجائزة دبي للجودة وأخرها وسام الأثر المجتمعي في مجال المسؤولية المجتمعية للشركات وهي من ضمن بعض الجوائز التي فاز بها المصرف وقد أدى هذا السعي نحو التميز إلى تحسينات مُستمرة.



كما يتم إعداد تقارير الرقابة المالية ومراجعتها وفقاً لأنظمة المصرف المركزي وهيئة الرقابة الشرعية والمعايير الدولية لإعداد التقارير المالية. ويقوم المدققون الخارجيون المعينون بمراجعة البيانات المالية للمصرف سنوياً. ويتم مراجعة الأداء الفعلي مقابل الأداء المدرج في الميزانية اليومية وأسبوعياً وشهرياً وربع سنوياً وسنوياً. كما يتم رفع التقارير بشأن المركز المالي وأداء المصرف وقطاعات أعماله في موعدها المحدد وبغاية لضمان تحسين الموارد لضمان الاستدامة.

كم اعتمد مصرف الشارقة الإسلامي إطار عمل قوي لحوكمة الشركات والذي وافق عليه مجلس إدارته كما تم إنشاء لجان المخاطر والترشيحات والتعويضات والتدقيق على مستوى مجلس الإدارة. وتشكيل مبادئ حوكمة الشركات وقوانينها وأدلتها وسياساتها في المصرف أساس إطار سياسة حوكمة الشركات الخاص به.

### 3.3 بيان بالإجراءات التي تم اتخاذها لاستكمال نظام حوكمة الشركات خلال عام 2023 وكيفية تطبيقها:

استكمالاً لمجموعة القوانين والتشريعات الصادرة عن مصرف الإمارات العربية المتحدة المركزي وهيئة الأوراق المالية والسلع، والقانون الاتحادي رقم (32) لسنة 2021 للشركات التجارية بشأن حوكمة المؤسسات المالية في الدولة، انتهج مصرف الشارقة الإسلامي خلال السنوات الماضية العديد من الخطوات لتعزيز نظام حوكمة المصرف وشركائه والضوابط التي تشمل:

- إطار حوكمة مؤسسية قوي من خلال تعزيز صلاحيات ومسؤوليات مجلس الإدارة ولجان المجلس والإدارة العليا واللجان الإدارية من خلال موثيق معتمدة رسمياً.
- إرساء الشفافية والإفصاح لتمكين أصحاب المصلحة من تقييم الأداء والوضع المالي للمصرف.
- ضمان التنوع بين الجنسين على مستوى مجلس الإدارة بما يتماشى مع المتطلبات التنظيمية لضمان قدر أكبر من التنوع وتعزيز نسبة عضوية النساء في مجلس الإدارة.
- تأسيس وتعزيز قدرات اللجان التابعة لمجلس الإدارة لمساعدة المجلس في القيام بمسؤولياته الرقابية. وتشمل هذه اللجان لجنة التدقيق للمجموعة ولجنة المخاطر التابعة لمجلس الإدارة ولجنة الترشيحات والتعويضات التابعة لمجلس الإدارة واللجنة التنفيذية لمجلس الإدارة.
- إطار قوي للحوكمة الشرعية ولجنة الرقابة الشرعية الداخلية بما يتماشى مع المتطلبات التنظيمية لضمان امتثال المصرف بمبادئ الشريعة الإسلامية. وقد تم تحديد أدوار ومسؤوليات لجنة الرقابة الشرعية الداخلية في ميثاقها الذي اعتمده رئيس مجلس الإدارة ولجنة الرقابة الشرعية الداخلية.
- صياغة وتحديث السياسات والإجراءات الهامة بشكل دوري من أجل تعزيز ممارسات الحوكمة السليمة والثقافة الأخلاقية. يتضمن ذلك، على سبيل المثال لا الحصر، مدونة قواعد السلوك، وسياسة تضارب المصالح، وسياسة المعاملات مع الأطراف ذات العلاقة، وسياسة التداول الداخلي، وسياسة الإفصاح، وملاءمة الإجراءات المناسبة للإدارة العليا، وسياسة الإبلاغ عن المخالفات، والسياسة التأديبية، وسياسة التعامل العادل مع الموظفين.



- تطبيق ومراقبة أنظمة مصرف الإمارات العربية المتحدة المركزي وأنظمة السلطات الشرعية الأخرى ذات الصلة.
- دعم الامتثال السلوكي والالتزام بحماية المستهلك بما يتماشى مع متطلبات المصرف المركزي لضمان بقاء مصالح واحتياجات العملاء في بؤرة خدمات المصرف وعملياته.
- تعزيز والإبقاء على وحدات خط الدفاع الثالث المستقلة والفعالة مثل التدقيق الداخلي للمجموعة والتدقيق الشرعي الداخلي للمجموعة ورفع تقاريرها إلى مجلس الإدارة مباشرة من خلال لجنة التدقيق للمجموعة.
- رفع كفاءة والإبقاء على وحدات الدفاع المستقلة في الخط الثاني لإدارة المخاطر المؤسسية للمجموعة ووحدة الامتثال للمجموعة ووحدة الرقابة الشرعية الداخلية للمجموعة مع التسلسل في رفع التقارير وأحقية التواصل مباشرة مع مجلس الإدارة ولجانه.
- استقطاب المواهب ذات الخبرة في مجال الخدمات المصرفية الإسلامية بصورة مستمرة.
- الاستثمار بشكل منتظم في تعزيز المعرفة وتدريب وتطوير موظفي المصرف والشركات التابعة له.

### 4.3 بيان بملكية وتعاملات أعضاء مجلس الإدارة وأزواجهم وأبنائهم في الأوراق المالية للمصرف خلال العام 2023:

الجدول التالي يبين ملكية وتعاملات أعضاء مجلس الإدارة وأبنائهم في الأوراق المالية للمصرف خلال عام 2023:

م	الاسم	المنصب/ صفة القرابة	الأسهم المملوكة كما في 2023/12/31	إجمالي عمليات البيع	إجمالي عمليات الشراء
1	معالي / عبد الرحمن محمد ناصر العويس الشامسي	رئيس مجلس الإدارة	13,493,901	0	0
2	سعادة/ جاسم محمد عبد الله أحمد الخيال	عضو مجلس إدارة	2,543,202	0	0
3	السيدة/ هند عثمان محمد شريف عبد الله الفهيم	ابنة نائب رئيس مجلس الإدارة	1,212,750	0	0
4	السيد/ محمد عثمان محمد شريف عبد الله الفهيم	ابن نائب رئيس مجلس الإدارة	1,212,750	0	0
5	السيد/ عبد الله عثمان محمد شريف عبد الله الفهيم	ابن نائب رئيس مجلس الإدارة	1,212,750	0	0
6	السيد/ سلطان عثمان محمد شريف عبد الله الفهيم	ابن نائب رئيس مجلس الإدارة	1,212,750	0	0
7	السيدة/ ميره عثمان محمد شريف عبد الله الفهيم	ابنة نائب رئيس مجلس الإدارة	1,212,750	0	0

### 5.3 بيان تشكيل مجلس الإدارة

إن مجلس إدارة مصرف الشارقة الإسلامي يتبنى أعلى معايير الحوكمة المؤسسية المرتكزة على مبادئ أساسية. ويشرف بصورة رئيسية على إدارة شؤون المصرف من خلال تطبيق أساليب وإجراءات قائمة على مبدأ الحوكمة الرشيدة بهدف تحقيق التوازن بين مصالح المساهمين والمستثمرين ومتعاملي المصرف وموظفيه بالإضافة إلى المسؤولية الاجتماعية.



يبين الجدول التالي تشكيل أعضاء مجلس الإدارة الحالي للمصرف مع بيان المناصب

الاسم	الفئة	الخبرات والمؤهلات	مدة العضوية في مجلس إدارة المصرف من تاريخ أول انتخاب له	عضويات ومناصب في أية شركات مساهمة أخرى	مناصب في أية مواقع رقابية أو حكومية أو تجارية هامة أخرى
معالي / عبد الرحمن محمد ناصر سالم العويس	غير تنفيذي	بكالوريوس المحاسبة ونظم المعلومات في عام 1988	منذ عام 1995م	عضو مجلس إدارة في شركة الشارقة للإسمنت والتنمية الصناعية	<ul style="list-style-type: none"> <li>وزير الصحة ووقاية المجتمع منذ 2013.</li> <li>وزير الدولة لشؤون المجلس الوطني الاتحادي.</li> <li>رئيس مجلس إدارة جامع الشيخ زايد الكبير.</li> <li>رئيس مجلس إدارة جائزة الشيخ حمدان بن محمد للتصوير الضوئي.</li> <li>نائب رئيس دار المخطوطات بالشارقة.</li> </ul>
سعادة / عثمان محمد شريف عبدالله زمان	غير تنفيذي	جامعي	منذ عام 1995م	رئيس مجلس إدارة شركة الشارقة للإسمنت والتنمية الصناعية.	
سعادة / علي سالم المزروع علي سالم المزروع	غير تنفيذي	بكالوريوس الآداب - تخصص علم اجتماع	منذ عام 1995م	-	<ul style="list-style-type: none"> <li>رئيس مجلس إدارة شركة الإمارات للأحجار المحدود.</li> <li>رئيس مجلس إدارة شركة المزروع للتجارة والصناعة.</li> <li>رئيس مجلس إدارة شركة البيان العقارية.</li> </ul>
سعادة / د. صلاح بطي عبيد بن بطي المهيري	غير تنفيذي	بكالوريوس الهندسة المعمارية - الإمارات	منذ عام 2019م	-	<ul style="list-style-type: none"> <li>رئيس هيئة تنفيذ المبادرات بالشارقة.</li> <li>مستشار دائرة التخطيط والمساحة بالشارقة.</li> <li>رئيس مجلس إدارة شركة أساس (تابعة للمصرف).</li> <li>عضو مجلس إدارة في قطر الاتحاد.</li> <li>ممثل إمارة الشارقة لدى مبادرات رئيس الدولة.</li> <li>عضو مجلس أمناء أكاديمية الشارقة للنقل البحري.</li> </ul>

No. A- 477471



<ul style="list-style-type: none"> <li>• قائد عام الحرس الأميري بالشارقة.</li> <li>• رئيس مجلس إدارة نادي الحرس الأميري بالشارقة.</li> <li>• عضو مجلس إدارة مؤسسة بيت الشارقة الخيري</li> </ul>		منذ 2021م	بكالوريوس العلوم السياسية - الإمارات	غير تنفيذي	سعادة / جاسم محمد عبد الله أحمد الخيال
<ul style="list-style-type: none"> <li>• رئيس المجلس الاستشاري بالشارقة.</li> <li>• وزير البنية التحتية والتغير المناخي - سابقاً</li> <li>• رئيس برنامج الشيخ زايد للإسكان - سابقاً</li> <li>• رئيس الهيئة العامة للمواصلات - سابقاً</li> </ul>	-	منذ عام 2022م	دكتوراه في الهندسة	مستقل	معالي د. عبد الله محمد عبيد بلحيف النعيمي
<ul style="list-style-type: none"> <li>• رئيس هيئة شؤون الأسرة والأمين العام للمجلس الأعلى للأسرة بالشارقة.</li> <li>• عضو المجلس التنفيذي لإمارة الشارقة.</li> <li>• عضو مجلس أمناء في جامعة الشارقة.</li> <li>• عضو مجلس أمناء الجامعة القاسمية بالشارقة.</li> <li>• رئيس لجنة الاستقطاب بالجامعة القاسمية.</li> <li>• عضو مجلس أمناء أكاديمية الشارقة للتعليم.</li> </ul>	-	منذ عام 2022م	دكتوراه في علم الاجتماع	مستقل	سعادة الدكتورة/ خولة عبد الرحمن حسن الملا الصابري
<ul style="list-style-type: none"> <li>• عضو مجلس إدارة في بيت التمويل الكويتي - الكويت، 2020.</li> <li>• رئيس مجلس إدارة بيت التمويل الكويتي - البحرين.</li> <li>• عضو مجلس إدارة في بيتك - ماليزيا منذ 2014.</li> <li>• رئيس مجلس إدارة الشركة المتكاملة القابضة - مساهمة عامة - الكويت</li> </ul>	-	منذ عام 2008م	بكالوريوس إدارة أعمال - جامعة الكويت	غير تنفيذي	سعادة / محمد ناصر عبد العزيز الفوزان
<ul style="list-style-type: none"> <li>• نائب رئيس مجلس الإدارة في بيت التمويل السعودي الكويتي (شركة مساهمة مغلقة مقرها الرياض).</li> <li>• نائب رئيس مجلس الإدارة في شركة ألافكو لبيع وشراء الطائرات (مدرجة في سوق دولة الكويت).</li> </ul>	-	منذ عام 2019م	بكالوريوس محاسبة ومراجعة - جامعة الكويت	غير تنفيذي	سعادة / عبد الله سليمان أحمد الحداد





(أ) بيان بنسبة تمثيل العنصر النسائي في مجلس إدارة مصرف الشارقة الإسلامي للعام 2023:

إن مصرف الشارقة الإسلامي يعتمد في استراتيجيته على خلق بيئة متزنة بين الجنسين وذلك من خلال تبني منهج تكافؤ الفرص حيث يعطي المصرف لكلا الجنسين حقاً متساوياً بالترشح لعضوية مجلس إدارته من خلال الجمعية العمومية للمصرف على أن يكون قرار العضوية بتصويت المساهمين.

- تنوع تشكيل مجلس الإدارة

نسبة السيدات	نسبة الرجال	
11%	89%	إجمالي عدد مقاعد المجلس التي يشغلها رجال وسيدات
25%	75%	مقاعد اللجان التي يشغلها الرجال والسيدات

- استقلالية مجلس الإدارة

لضمان استقلالية مجلس الإدارة، يمنع مصرف الشارقة الإسلامي الرئيس التنفيذي من العمل كرئيس لمجلس الإدارة كما يشغل أعضاء مجلس إدارة مستقلون نسبة 22% من مقاعد مجلس الإدارة.

(ب) بيان مكافآت أعضاء مجلس إدارة مصرف الشارقة الإسلامي:

(1) مجموع مكافآت أعضاء مجلس الإدارة المدفوعة عن العام 2022.

خلال اجتماع الجمعية العمومية لمصرف الشارقة الإسلامي المنعقد بتاريخ 26 فبراير 2023 وافق المساهمون على مكافآت السادة أعضاء مجلس إدارة المصرف التي بلغت 10 مليون درهم عن السنة المالية المنتهية في 31 ديسمبر 2022 وفقاً لمرسوم القانون الاتحادي رقم (32) لسنة 2021م بشأن الشركات وقرار رئيس مجلس إدارة الهيئة رقم (3/ر.م.) لسنة 2020م بشأن اعتماد دليل حوكمة الشركات المساهمة العامة وتعديلاته.

(2) مجموع مكافآت أعضاء مجلس الإدارة المقترحة عن العام 2023 والتي سيتم عرضها في اجتماع الجمعية العمومية السنوي للمصادقة عليها:

سوف يتم خلال الاجتماع القادم للجمعية العمومية لمصرف الشارقة الإسلامي عرض مقترح توزيع مبلغ 10 مليون درهم كمكافآت للسادة أعضاء مجلس إدارة المصرف عن السنة المالية المنتهية في 31 ديسمبر 2023 وفقاً لمرسوم القانون الاتحادي رقم (32) لسنة 2021م بشأن الشركات وقرار رئيس مجلس إدارة الهيئة رقم (3/ر.م.) لسنة 2020م بشأن اعتماد دليل حوكمة الشركات المساهمة العامة وتعديلاته حيث سيكون قرار اعتماد مقترح المكافآت مرتبطاً بموافقة الجمعية العمومية.



(3) تفاصيل بدلات حضور جلسات اللجان المنبثقة عن المجلس التي تقاضاها أعضاء مجلس الإدارة عن السنة المالية للعام 2023م:

م	الاسم	بدلات حضور جلسات اللجان المنبثقة عن المجلس	
		اسم اللجنة	قيمة البدل ( درهم إماراتي )
		عدد الاجتماعات	
1	سعادة / عثمان محمد شريف عبد الله زمان	اللجنة التنفيذية	500,000.00
		لجنة التدقيق	150,000.00
		لجنة الترشيحات والمكافآت	150,000.00
2	سعادة / علي سالم علي سالم المزروع	اللجنة التنفيذية	500,000.00
		لجنة المخاطر	75,000.00
		لجنة الترشيحات والمكافآت	150,000.00
3	سعادة / جاسم محمد عبد الله الخيال	اللجنة التنفيذية	500,000.00
		لجنة الترشيحات والمكافآت	150,000.00
4	سعادة د.خولة عبد الرحمن حسن الملا الصابري	لجنة التدقيق	150,000.00
		لجنة المخاطر	75,000.00
5	سعادة / محمد ناصر عبد العزيز الفوزان	لجنة التدقيق	150,000.00
6	معالي د. عبد الله محمد عبيد بلحيف النعيمي	لجنة المخاطر	150,000.00
7	سعادة / عبد الله سليمان أحمد الحداد	لجنة المخاطر	150,000.00

(4) تفاصيل البدلات أو الرواتب أو الأتعاب الإضافية التي تقاضاها أعضاء مجلس الإدارة بخلاف بدلات حضور اللجان وأسبابها:

لا يوجد بدلات أو رواتب أو أتعاب إضافية يتقاضاها أعضاء مجلس الإدارة بخلاف بدلات حضور اللجان.



(5) عدد اجتماعات مجلس الإدارة التي عقدت خلال السنة المالية 2023م مع بيان تواريخ انعقادها، وعدد مرات الحضور الشخصي لجميع الأعضاء مع بيان الأعضاء الحاضرين بالوكالة:

خلال عام 2023م تم عقد ستة اجتماعات لمجلس إدارة مصرف الشارقة الإسلامي. يوضح الجدول التالي أسماء أعضاء مجلس الإدارة وتواريخ الاجتماعات والحضور:

تواريخ الاجتماعات خلال العام 2023م						المنصب	الاسم
28 ديسمبر	22 نوفمبر	1 نوفمبر	14 سبتمبر	4 مايو	25 يناير		
✓	✓	✓	✓	✓	✓	رئيس مجلس الإدارة	معالي / عبد الرحمن محمد ناصر سالم العويس
×	✓	×	✓	✓	✓	نائب رئيس مجلس الإدارة	سعادة / عثمان محمد شريف عبد الله زمان
✓	✓	✓	✓	✓	✓	عضو مجلس إدارة	سعادة / علي سالم المزروع
✓	✓	✓	✓	✓	✓	عضو مجلس إدارة	سعادة الدكتور / صلاح بطي عبيد بن بطي المهيري
✓	✓	×	✓	✓	✓	عضو مجلس إدارة	سعادة / جاسم محمد عبد الله الخيال
✓	✓	✓	✓	✓	✓	عضو مجلس إدارة	معالي الدكتور عبد الله محمد عبيد بلحيف النعيمي
✓	✓	✓	✓	×	✓	عضو مجلس إدارة	سعادة الدكتورة / خولة عبد الرحمن حسن الملا الصابري
✓	✓	✓	✓	✓	✓	عضو مجلس إدارة	سعادة / محمد ناصر عبد العزيز الفوزان
✓	✓	✓	✓	×	✓	عضو مجلس إدارة	سعادة / عبد الله سليمان أحمد الحداد



(ج) عدد قرارات مجلس الإدارة التي صدرت بالتمرير خلال السنة المالية 2023م مع بيان تواريخ انعقادها:

الجدول التالي يبين القرارات التي أصدرها مجلس إدارة مصرف الشارقة الإسلامي بالتمرير خلال عام 2023م:

م	التاريخ	البيان
1	16 يناير 2023م	الموافقة على شراء مخطوطة الشجرة المحمدية لسيرة ونسب سيدنا محمد لإهدائها إلى صاحب السمو الشيخ الدكتور/ سلطان بن محمد القاسمي، حاكم الشارقة.
2	10 يوليو 2023م	اعتماد تغيير في أعضاء لجنة المخاطر بالمصرف الدكتور / خولة عبد الرحمن الملا بدلاً من السيد/ علي المزروع.

(د) بيان مهام واختصاصات مجلس الإدارة التي قام بها أحد أعضاء المجلس أو الإدارة التنفيذية خلال عام 2023م بناءً على تفويض من المجلس:

لا يوجد تفويض من مجلس الإدارة لاحد من أعضاءه.

(هـ) اسم مقرر اجتماعات مجلس الإدارة وتاريخ تعيينه.

- \* السيد/ محمد إبراهيم محمد عبد الله الحمادي
- \* تاريخ التعيين: منذ عام 2007 وحتى تاريخه.
- \* المؤهلات والخبرات: بكالوريوس في القانون.
- \* بيان الواجبات: يساعد في تنظيم اجتماعات مجلس الإدارة، ويضمن أن المجلس ولجانه يتصرفون وفقاً لجميع القوانين واللوائح والسياسات والإجراءات والمعايير المعمول بها. إن مشورة وخدمات المقرر متاحة لجميع أعضاء مجلس الإدارة ولجان مجلس الإدارة.

(و) بيان بتفاصيل التعاملات التي تمت مع الأطراف ذات العلاقة (أصحاب المصالح) خلال عام 2023م:

لدى مصرف الشارقة الإسلامي سياسة واضحة للتعامل مع الأطراف ذات العلاقة وهي سياسة تتسم بالشفافية والموضوعية وأعلى درجات الإفصاح. تضع السياسات الداخلية للمصرف تعريفات واضحة للأطراف ذات العلاقة ويتم التعامل معهم وفقاً لشروط متفق عليها بين الأطراف المعنية، والتي لا تختلف بشكل كبير عن الشروط الخاصة بأطراف ليسوا أطراف ذوي علاقة.



يتضمن التالي الأرصدة الهامة للأطراف ذات العلاقة كما في 31 ديسمبر 2023 وفقاً للبيانات المالية:

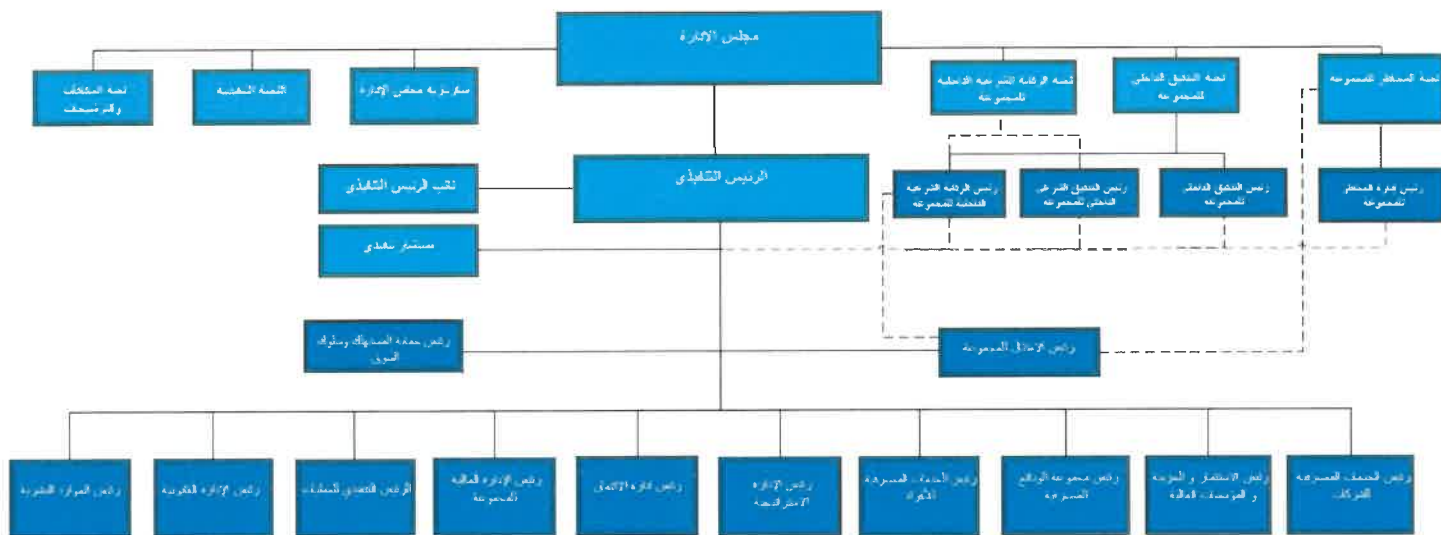
بيان المركز المالي كما في تاريخ 31 ديسمبر 2023 (000) بالدرهم

الإجمالي	أطراف أخرى ذات علاقة	المساهمون الرئيسيون	كبار موظفي الإدارة وأعضاء المجلس	
10,459,806	5,778,496	4,239,638	441,672	استثمارات في التمويل الإسلامي
602,574	-	602,574	-	استثمارات في أوراق مالية
963,979	-	963,979	-	استثمارات في أوراق مالية مقاسة بالتكلفة المضافة
(7,635,508)	(3,521,260)	(3,890,069)	(224,179)	ودائع العملاء
167,265	164,123	3,142	-	المطلوبات المحتملة
بيان الأرباح أو الخسائر للسنة المنتهية في 31 ديسمبر 2023				
671,957	395,034	261,669	15,254	إيرادات من التمويل الإسلامي
(299,427)	(92,951)	(202,846)	(3,630)	حصة المودعين من الأرباح
1,359	1,359	-	-	إيرادات الرسوم والعمولات



(ز) الهيكل التنظيمي

SHARJAH ISLAMIC BANK ORGANIZATION STRUCTURE



No. A- 477434

P.O. Box: 4, Sharjah, UAE.



(ح) بيان تفصيلي لكبار الموظفين التنفيذيين حسب ما ورد في الهيكل التنظيمي للمصرف ووظائفهم وتواريخ تعيينهم مع بيان بمجموع الرواتب والمكافآت المدفوعة لهم:

يبين الجدول التالي إجمالي تعويضات موظفي الإدارة الرئيسيين والرواتب والامتيازات الاخرى قصيرة الأجل وتعويضات نهاية الخدمة في عام 2023.

المصوب	تاريخ التعيين	إجمالي الرواتب والامتيازات قصيرة الأجل (درهم) 2023	إجمالي المكافآت المدفوعة عن العام 2023	أية مكافآت نقدية / عينية أخرى مدفوعة عن العام 2023
الرئيس التنفيذي	01 مارس 1984	28,054,094/-	22,612,000/-	-
نائب الرئيس التنفيذي	17 أكتوبر 1998			
رئيس العمليات	10 يناير 2023			
رئيس المخاطر للمجموعة	30 أكتوبر 1999			
نائب رئيس تنفيذي - رئيس الخدمات المصرفية للأفراد	10 يونيو 2015			
نائب رئيس تنفيذي - رئيس الخدمات المصرفية للشركات	05 أبريل 2004			
نائب رئيس تنفيذي - رئيس الاستثمار والخزينة والمؤسسات المالية	01 يونيو 2002			
رئيس الموارد البشرية	03 أبريل 2005			
نائب رئيس أول - رئيس الودائع المصرفية*	10 مايو 2009			
نائب رئيس تنفيذي - رئيس الودائع المصرفية**	04 مايو 2008			
رئيس التدقيق الداخلي للمجموعة	20 أكتوبر 2001			
رئيس التدقيق الشرعي الداخلي للمجموعة	25 سبتمبر 2014			

\* تم تعيينه كرئيس الودائع المصرفية اعتباراً من تاريخ 06 ديسمبر 2023.

\*\* رئيس الودائع المصرفية حتى تاريخ 05 ديسمبر 2023.

### 6.3 مدقق الحسابات الخارجي:

#### (أ) نبذة عن مدقق حسابات المصرف للمساهمين:

تعد شركة "برايس ووترهاوس كوبرز" من كبرى الشركات التي تقدم خدمات من خلال ممارسات الضمان والاستشارات والضرائب والخدمات القانونية القائمة بدولة الإمارات العربية المتحدة لعملائها بما في ذلك الشركات المملوكة للعائلات والشركات المحلية البارزة والشركات الصناعية والخدمية والمنظمات العالمية. وتعتبر برايس ووترهاوس كوبرز أيضاً المستشارون التجاريون الرئيسيون للحكومة وبعض أكبر كيانات القطاع العام في الإمارات العربية المتحدة. نظراً لتاريخها الطويل في تقديم الخدمات في هذه المنطقة نظراً لامثالهم لجميع المتطلبات القانونية التي وضعتها الهيئات التنظيمية المختلفة في جميع أنحاء الإمارات العربية المتحدة. وقد أنشأ مكتبهم الأول مرة في أبوظبي عام 1979 ولديهم الآن 4095 شخصاً يعملون في الإمارات العربية المتحدة منهم 125+ إماراتياً بما في ذلك 265 شريكاً، في 5 مكاتب في 4 مواقع رئيسية وهي أبوظبي ودبي والشارقة ورأس الخيمة.

#### (ب) بيان الأتعاب والتكاليف الخاصة بالتدقيق أو الخدمات التي قدمها مدقق الحسابات الخارجي:

اسم مكتب التدقيق واسم المدقق الشريك	برايس ووترهاوس كوبرز - ستوارت سكولار
عدد السنوات التي قضاها كمدقق حسابات خارجي للمصرف	6 سنوات
عدد السنوات التي قضاها المدقق الشريك في تدقيق حسابات المصرف	سنتين
إجمالي أتعاب التدقيق لعام 2023 (درهم إماراتي)	874,422 درهم + ضريبة القيمة المضافة
أتعاب وتكاليف الخدمات الخاصة الأخرى بخلاف التدقيق للبيانات المالية لعام 2022	651,711 درهم + ضريبة القيمة المضافة
تفاصيل وطبيعة الخدمات المقدمة الأخرى من قبل المدقق الخارجي	<ul style="list-style-type: none"> <li>• خدمات الأرباح غير المطالب بها</li> <li>• شهادة أمين لبرنامج إصدار الصكوك</li> <li>• الخدمات المهنية لتقرير الركيزة 3</li> </ul>
<b>بيان بالخدمات الأخرى التي قام مدقق حسابات خارجي آخر غير مدقق حسابات المصرف بتقديمها خلال 2023</b>	
<ul style="list-style-type: none"> <li>■ تقييم امثال أمن المعلومات لمتطلبات الهيئة الوطنية للأمن الإلكتروني (NESA)</li> <li>■ اختبار الإجهاد.</li> <li>■ مراجعة نماذج التصنيف.</li> <li>■ تنفيذ برامج إدارة مخاطر التشغيل والترخيص والتدريب و AMC</li> <li>■ عقد الصيانة السنوية لبرمجيات آر تشر</li> </ul>	اسم مدقق الحسابات: كي بي ام جي
<ul style="list-style-type: none"> <li>■ تقييم المخاطر والتدقيق على مستوى المؤسسة</li> <li>■ عقد الصيانة السنوي للموقع الإلكتروني</li> <li>■ تقييم الأثر الضريبي للشركات ودعم الامثال.</li> </ul>	اسم مدقق الحسابات: إرنست ويونغ
<ul style="list-style-type: none"> <li>■ سياسة المخاطر لاستشارات حماية المستهلك</li> <li>■ استشارات السياسات للقسم القانوني.</li> </ul>	اسم المدقق: جرانت ثورنتون





(ج) بيان يوضح التحفظات التي قام مدقق حسابات المصرف بتضمينها في القوائم المالية المرحلية والسنوية للعام 2023.

بناءً على القوائم المالية المرحلية والسنوية للعام 2023 المدققة من قبل المدقق الخارجي لم يتضمن تقرير التدقيق الخارجي على أي تحفظات أو ملاحظات جوهرية يجب الإفصاح عنها.

**7.3 لجنة التدقيق الداخلي للمجموعة:**

يعتبر مجلس الإدارة مسؤولاً عن تبني وتطبيق نهج الحوكمة الرشيدة للمصرف والشركات التابعة له، ولتحقيق تلك الأهداف شكل المجلس لجنة التدقيق الداخلي للمجموعة ووضع الإطار العام لتلك اللجنة بما يسمح لها بممارسة مهامها ودورها الإشرافي بشكل فعال.

تتبع هذه اللجنة مجلس إدارة المصرف بشكل مباشر وتقوم برفع التقارير اللازمة له كهدف داعم لمجلس إدارة المصرف فيما يتعلق بمسؤوليته الرقابية تجاه التقارير المالية ونظام الرقابة الداخلية والتدقيق الداخلي للمجموعة والتدقيق الخارجي والتدقيق الشرعي الداخلي للمجموعة والامتثال للقوانين والتشريعات وقواعد السلوك المهني والأخلاقي.

(أ) عدد الاجتماعات التي عقدتها لجنة التدقيق خلال عام 2023 وتواريخها لمناقشة المسائل المتعلقة بالبيانات المالية وأية أمور أخرى، وبيان عدد مرات الحضور الشخصي للأعضاء في الاجتماعات المنعقدة:

يتم عقد اجتماعات لجنة التدقيق للمجموعة بشكل ربع سنوي وعلى الأقل 4 مرات سنوياً وذلك تزامناً مع نهاية كل ربع سنوي أو مع إصدار البيانات المالية السنوية، ويمكن عقد اجتماعات إضافية كلما دعت الحاجة لذلك. خلال العام 2023 عقدت لجنة التدقيق عدد 6 اجتماعات.

يوضح الجدول التالي أسماء أعضاء لجنة التدقيق وتواريخ الاجتماعات والحضور:

الحضور	سعادة الدكتورة / خولة عبد الرحمن حسن الملا (رئيس لجنة التدقيق)	سعادة / عثمان شريف زمان (عضو)	سعادة / محمد ناصر الفوزان (عضو)
الاجتماع الأول 12 يناير 2023	✓	✓	✓
الاجتماع الثاني 25 يناير 2023	✓	✓	✓
الاجتماع الثالث 18 أبريل 2023	✓	✓	✓
الاجتماع الرابع 31 مايو 2023	✓	✓	✓
الاجتماع الخامس 24 يوليو 2023	✓	✓	✓
الاجتماع السادس 25 أكتوبر 2023	✓	✓	-



### 8.3 لجنة الترشيحات والمكافآت

تعد لجنة الترشيحات والمكافآت إحدى اللجان المنبثقة عن مجلس إدارة المصرف. التالي أبرز المهام الموكلة للجنة الترشيحات والمكافآت:

- الإشراف على عملية تعيين الأفراد المؤهلين ليصبحوا أعضاء مجلس الإدارة في الاجتماع السنوي للجمعية العمومية للمساهمين ومساعدة مجلس الإدارة في اختيار المرشحين لمناصب الإدارة العليا.
- مساعدة مجلس الإدارة في الموافقة على تعويضات الإدارة العليا والإشراف على تطوير وتشغيل سياسات التعويضات ونظامها وعملية الرقابة ذات الصلة.
- مساعدة مجلس الإدارة في التقييم الذاتي السنوي للمجلس والتقييم المستقل من قبل طرف خارجي والذي يتضمن أداء مجلس الإدارة وأعضائه واللجان في المصرف ونظام التعويضات الخاص بالمصرف.

يوضح الجدول التالي أسماء أعضاء لجنة الترشيحات والمكافآت وتواريخ الاجتماعات والحضور:

الحضور	سعادة / عثمان شريف زمان (رئيس اللجنة)	سعادة / علي سالم المزروع (عضو اللجنة)	سعادة / جاسم محمد عبد الله الخيال (عضو اللجنة)
الاجتماعات			
الاجتماع الأول 25 مايو 2023	✓	-	✓
الاجتماع الثاني 12 يونيو 2023	✓	✓	✓
الاجتماع الثالث 17 يوليو 2023	✓	✓	✓
الاجتماع الرابع 2 أكتوبر 2023	✓	✓	✓



### 9.3 لجنة إدارة المخاطر التابعة لإدارة المجلس

تعد لجنة إدارة المخاطر التابعة لإدارة المجلس بالمصرف إحدى اللجان المنبثقة عن مجلس الإدارة وهي داعمة لسياسة المصرف في تبني أفضل الممارسات لنظام الحوكمة المؤسسية حيث تقوم اللجنة بالعديد من الأدوار الغير تنفيذية والتي تشمل ما يلي:

- مراجعة وتقديم المدخلات بشأن تقبل وحد تحمل المخاطر للمصرف، لجميع فئات المخاطر ذات الصلة وتركيزات المخاطر. وتقديم المشورة لمجلس الإدارة بشأن تقبل وتحمل المخاطر.
- التأكد من أن التعرض للمخاطر يتوافق مع استراتيجية المصرف وخطة العمل ويتوافق مع بيان تقبل المخاطر المعتمد وحدود المخاطر الفردية.
- تقديم المشورة لمجلس الإدارة بشأن المسائل عالية المخاطر وحوكمة المخاطر، بما في ذلك التعرض للمخاطر الحالية والمستقبلية واستراتيجية المخاطر.
- مراقبة تنفيذ الرقابة وإدارة المخاطر، بما في ذلك المخاطر العالية والناشئة.
- الإشراف على القضايا المتعلقة ببيئة أمن المعلومات في المصرف وإطار الأمن السيبراني.
- مراجعة واعتماد نظام حوكمة المخاطر، بما في ذلك وعلى سبيل المثال لا الحصر، المخاطر المتعلقة بالائتمان والعمليات والسوق والسيولة والشؤون القانونية والاستراتيجية والسمعة.
- مراجعة واعتماد العمليات الداخلية لتقييم كفاية رأس المال ونظام تصنيف المخاطر الداخلي.

يوضح الجدول التالي أسماء أعضاء لجنة إدارة المخاطر وتاريخ انعقاد الاجتماعات والحضور:

الحضور	معالي الدكتور / عبد الله محمد بلحيف (رئيس لجنة المخاطر)	سعادة الدكتورة / خولة عبد الرحمن حسن الملا (عضو اللجنة*)	سعادة / علي سالم المزروع (عضو اللجنة)	سعادة / سعادة عبد الله الحداد (عضو اللجنة)	الاجتماعات
الاجتماع الأول 23 فبراير 2023	✓	-	✓	✓	
الاجتماع الثاني 18 أبريل 2023	✓	-	✓	✓	
الاجتماع الثالث 27 يوليو 2023	✓	✓	-	✓	
الاجتماع الرابع 25 أكتوبر 2023	✓	✓	-	✓	

\* في يوليو 2023 تم استبدال معالي / علي سالم المزروع بمعالي الدكتورة خولة عبد الرحمن الملا كعضو مستقل في لجنة المخاطر بمجلس الإدارة.



### 10.3 اللجنة التنفيذية لمجلس الإدارة

اللجنة التنفيذية هي إحدى لجان مجلس الإدارة التي تم تشكيلها لمساعدة المجلس في تحقيق أهدافه الاستراتيجية والتشغيلية وتساعد اللجنة مجلس الإدارة في الوفاء بمسؤولياته على النحو التالي:

- ضمن السلطة التمويلية التي يفوضها المجلس، فإن للجنة صلاحية الموافقة على التسهيلات الائتمانية والاستثمارية التي تقع ضمن حدود تفويض مجلس الإدارة.
- تتمتع اللجنة بصلاحيات تعيين وإنهاء تعاقد مستشارين قانونيين وماليين مستقلين أو مستشارين آخرين حسب الحاجة.
- ضمن الحدود المفوضة تتمتع اللجنة بصلاحيات الموافقة على استراتيجية المصرف وخطط العمل والأهداف والميزانية السنوية والنفقات الرأسمالية والتسهيلات المالية.
- عرض المسائل على مجلس الإدارة بناءً على توصيات الإدارة العليا، بالإضافة إلى تقديم المقترحات ذات الصلة إلى مجلس الإدارة عند الضرورة للحصول على الموافقات اللازمة.

يوضح الجدول التالي أسماء أعضاء اللجنة التنفيذية وتاريخ انعقاد الاجتماعات والحضور:

الحضور الاجتماعات	سعادة / عثمان محمد شريف زمان (رئيس اللجنة)	سعادة / علي سالم المزروع (عضو اللجنة)	سعادة / جاسم محمد عبد الله الخيال (عضو اللجنة)
الاجتماع الأول 5 يناير 2023	✓	✓	✓
الاجتماع الثاني 25 يناير 2023	✓	✓	✓
الاجتماع الثالث 8 فبراير 2023	✓	✓	-
الاجتماع الرابع 2 مارس 2023	✓	-	✓
الاجتماع الخامس 4 أبريل 2023	✓	✓	✓
الاجتماع السادس 18 أبريل 2023	✓	✓	✓
الاجتماع السابع 25 مايو 2023	✓	-	✓
الاجتماع الثامن 12 يونيو 2023	✓	✓	✓
الاجتماع التاسع 6 يوليو 2023	✓	✓	-



✓	-	✓	الاجتماع العاشر 2 أكتوبر 2023
-	✓	✓	الاجتماع الحادي عشر 14 نوفمبر 2023

### 11.3 نظام الرقابة الداخلية:

يعد مجلس الإدارة الجهة المسؤولة على المحافظة على نظام رقابة داخلية فعال في المصرف حيث يقوم مجلس الإدارة بتقييم نظام الرقابة الداخلية على أساس سنوي من خلال مجموعة لجنة التدقيق. ولمساعدة مجلس الإدارة في الاضطلاع بمهامه ومسؤولياته الرقابية المتعلقة بالرقابة الداخلية، يتم رفع تقارير ربع سنوية وسنوية مختلفة من قبل إدارة المصرف ووحدات التأكيد والرقابة مثل إدارة التدقيق الداخلي، وإدارة المخاطر المؤسسية، وإدارة الامتثال، وإدارة الرقابة الشرعية الداخلية، وإدارة الرقابة الداخلية والتدقيق الشرعي. لقد وضع المصرف سياسة الرقابة الداخلية التي توفر المبادئ الأساسية لنظام الرقابة الداخلية في المصرف.

لدى مصرف الشارقة الإسلامي إدارة مستقلة للتدقيق الداخلي تقدم خدمات تأكيدية واستشارية بشكل موضوعي ومستقل بهدف إضافة قيمة وتحسين العمليات في المصرف والشركات التابعة له. أن مهمة التدقيق الداخلي للمجموعة هو تعزيز وحماية قيمة المصرف والشركات التابعة له من خلال تقديم تأكيد موضوعي قائم على المخاطر والمشورة والبصيرة حيث تساعد المصرف والشركات التابعة له على تحقيق أهدافه من خلال اتباع أسلوب منهجي منظم لتقييم وتحسين فعالية الحوكمة وإدارة المخاطر والرقابة على العمليات.

إن إدارة التدقيق الداخلي للمجموعة تطبق المتطلبات الإلزامية لإطار الممارسة المهنية الدولية للتدقيق الداخلي لمعهد المدققين الداخليين بما في ذلك المبادئ الأساسية للممارسة المهنية للتدقيق الداخلي ومبادئ أخلاقيات المهنة ومعايير التدقيق الداخلي الدولية وتعريف التدقيق الداخلي.

#### (أ) اسم ومؤهلات وتاريخ تعيين رئيس إدارة التدقيق الداخلي:

يشغل السيد / خلف عبد الله خلف حالياً منصب رئيس التدقيق الداخلي للمجموعة، حيث تم تعيينه في المصرف في عام 2001 وتدرج في الوظيفة خلال فترة عمله في إدارة التدقيق الداخلي للمجموعة ليشغل في عام 2015 منصب رئيس الإدارة. يحمل السيد/ خلف عبد الله شهادة بكالوريوس في المحاسبة من جامعة الإمارات العربية المتحدة. بالإضافة إلى شهادة "عضو مجلس إدارة معتمد" من معهد حوكمة.

#### (ب) اسم ضابط الامتثال ومؤهلاته وتاريخ التعيين.

الاسم: فيصل صديقي  
المؤهلات: بكالوريوس (مع مرتبة الشرف) في السياسة وضابط امتثال معتمد  
تاريخ التعيين: قائم بالأعمال منذ يوليو 2023.



**(ج) كيفية تعامل إدارة الرقابة الداخلية مع أية مشاكل كبيرة بالمصرف أو تلك التي تم الإفصاح عنها في التقارير والحسابات السنوية:**

تمتلك مجموعة إدارة التدقيق الداخلي سياسات وإجراءات عمل متوافقة مع جميع متطلبات المعايير الدولية للتدقيق الداخلي الصادرة عن معهد المدققين الداخليين حسب آخر تقييم مستقل لنظام الجودة والتحسين للإدارة كما تعمل أيضاً وفقاً للنظم واللوائح الصادرة عن مصرف الإمارات العربية المتحدة المركزي.

تجدد الإشارة أن المصرف لم يواجه أي مشكلات جوهرية قد تؤثر على الوضع المالي له وفقاً للتقارير المالية السنوية المدققة من قبل مدقق الحسابات الخارجي.

**(د) عدد التقارير الصادرة عن إدارة الرقابة الداخلية لمجلس إدارة المصرف:**

إن إدارة التدقيق الداخلي ملتزمة وفقاً لميثاق التدقيق الداخلي برفع تقارير ربع سنوية على الأقل لمجلس إدارة المصرف أو كلما دعت الحاجة لذلك. خلال عام 2023 تم إصدار عدد أربعة تقارير بنهاية كل ربع سنوي لمجلس الإدارة.

**12.3 تفاصيل المخالفات المرتكبة خلال عام 2023 وبيان أسبابها، وكيفية معالجتها وتجنب تكرارها مستقبلاً:**

خلال السنة المنتهية في 31 ديسمبر 2023، أدى خطأ غير مقصود في حساب الاحتياطات التراكمية إلى فرض غرامة من قبل المصرف المركزي. وقد تم تحديث جميع الضوابط الحالية لضمان تعزيز الرقابة الداخلية إلى جانب إنشاء إطار تفصيلي.



### 3.13 بيان بالمساهمات النقدية والعينية التي قام بها المصرف خلال العام 2023 في تنمية المجتمع المحلي والحفاظ على البيئة:

واصل مصرف الشارقة الإسلامي تطبيق منهجه في العمل المجتمعي حيث بلغت مبالغ المساهمات المجتمعية 82,473,516 درهم إماراتي تم تخصيصها لرعاية الدعم المجتمعي والأكاديمي والخيري كما يلي:-

الدعم الأكاديمي		
المبلغ (درهم إماراتي)	اسم الفعالية	الجهة المنظمة
50,000.00	جائزة مصرف الشارقة الإسلامي للبحث العلمي	الجامعة القاسمية
50,000.00	الملتقى التدريبي الدولي الخامس في الصناعة المالية الإسلامية	الجامعة القاسمية
100,000.00	ملتقى البحث العلمي السنوي الخامس عشر	جامعة الشارقة
100,000.00	جائزة الشارقة لأفضل أطروحة دكتوراه في العلوم الإدارية والمالية في الوطن العربي	جامعة الشارقة
70,000.00	جائزة التميز البحثي لطلبة الجامعات	جامعة الشارقة
50,000.00	القمة العالمية حول الفقه الحديث ودوره في دفع عجلة التنمية المستدامة	جامعة الشارقة - كلية الشريعة والدراسات الإسلامية
30,000.00	الحفل الختامي لأولياء الأمور والطلبة والمعلمين المتميزين بكنباء	مجلس أولياء أمور الطلبة والطالبات بكنباء
<b>450,000.00</b>		<b>إجمالي مبلغ المساهمات</b>

الدعم الرياضي		
المبلغ (درهم إماراتي)	اسم الفعالية	الجهة المنظمة
100,000.00	منتدى الشارقة الرياضي الدولي	نادي الثقة للمعاقين
50,000.00	بطولة البادل	هيئة الشارقة للإذاعة والتلفزيون
30,000.00	بطولة البادل	الهلال الأحمر الإماراتي - أبوظبي
100,000.00	دورة ألعاب الأندية العربية للسيدات	مؤسسة الشارقة لرياضة المرأة
<b>280,000.00</b>		<b>إجمالي مبلغ المساهمات</b>



المبلغ (درهم إماراتي)	اسم الفعالية الدعم الحكومي	الجهة المنظمة
110,000.00	برنامج إذاعة الشارقة	هيئة الشارقة للإذاعة والتلفزيون
100,000.00	نشاطات شهر رمضان لأفراد الشرطة	القيادة العامة لشرطة الشارقة
100,000.00	حفلة توزيع جائزة الشارقة الثانية في المالية العامة	جائزة الشارقة في المالية العامة
50,000.00	معرض نقطة لقاء للفنون	مؤسسة الشارقة للفنون
30,000.00	عيد الاتحاد الـ 52	هيئة الشارقة للمتاحف
320,000.00	مهرجان ضواحي الدورة الـ 12	دائرة شؤون الضواحي والقرى بالشارقة
70,000.00	حملة توعوية للوقاية من سرطان الثدي	مركز تعزيز صحة الأسرة
24,664.00	احتفال وفر باليوم الوطني	وفر
100,000.00	عيد الاتحاد الـ 52	الهيئة الاتحادية للهوية والجنسية والجمارك وأمن الموانئ
120,000.00	رعاية مجلة الحرس الأميري بالشارقة	الحرس الأميري بالشارقة
26,250.00	الكتاب السنوي لمطار الشارقة 2024	هيئة مطار الشارقة
<b>1,050,914</b>		<b>إجمالي مبلغ المساهمات</b>

المبلغ (درهم إماراتي)	اسم الفعالية الدعم الخيري	الجهة المنظمة
1,635,144.00	المير الرمضاني	مصرف الشارقة الإسلامي
3,000,000.00	حملة جسور الخير لإغاثة سوريا وتركيا	مؤسسة القلب الكبير وجمعية الشارقة الخيرية
250,000.00	دعم عام	نادي الثقة للمعاقين
40,000.00	رعاية حفل الإفطار الجماعي بنادي الثقة للمعاقين	نادي الثقة للمعاقين
75,767,458.85	يشمل الدعم الرعاية الصحية والتعليمية والمجتمعية	دعم المصرف العام من أموال الزكاة والخيرات والوقف
80,692,602		<b>إجمالي المساهمات</b>





يوضح الجدول أدناه دعم المصرف للمجتمع، والذي يعد جزءاً من استراتيجية المسؤولية الاجتماعية لمصرف الشارقة الإسلامي التي انتهجها على مدى السنوات الثلاث الماضية.

نوع الرعاية	2021	2022	2023
الرعاية الحكومية	730,000	784,250	1,050,914
التعليم والبحث العلمي	1,404,485	650,000	450,000
الأنشطة الرياضية	270,000	350,000	280,000.00
المبادرات المجتمعية	76,867,478	72,044,383	80,692,602.85
الإجمالي	79,273,984	73,828,633	82,473,516

### 3.14 معلومات عامة:

(أ) بيان بسعر سهم المصرف في السوق (سعر الإغلاق، أعلى سعر، وأدنى سعر) في نهاية كل شهر خلال السنة المالية للعام 2023.

يبين الجدول التالي سعر الإغلاق وأعلى سعر وأدنى سعر لسهم المصرف الشارقة الإسلامي في السوق المالي في نهاية كل شهر:

الشهر	سعر الإغلاق	أعلى سعر	أدنى سعر
31 يناير 2023	2.07	2.07	2.05
28 فبراير 2023	2.25	2.25	2.16
31 مارس 2023	1.90	1.91	1.89
30 إبريل 2023	1.93	1.94	1.91
31 مايو 2023	2.05	2.06	1.99
30 يونيو 2023	2.08	2.10	2.07
31 يوليو 2023	2.32	2.32	2.29
31 أغسطس 2023	2.51	2.52	2.43
30 سبتمبر 2023	2.38	2.39	2.36
31 أكتوبر 2023	2.34	2.36	2.33
30 نوفمبر 2023	2.36	2.39	2.36
31 ديسمبر 2023	2.43	2.43	2.42

(ب) بيان بالأداء المقارن لسهم المصرف مع مؤشر السوق العام ومؤشر القطاع الذي ينتمي إليه المصرف خلال العام 2023.

انخفض المؤشر العام لسوق أبوظبي خلال العام 2023 بنسبة 6.20%، كما انخفض القطاع المصرفي في نفس السوق بنسبة 7.09% في نفس الفترة. بينما ارتفع أداء سهم مصرف الشارقة الإسلامي بنسبة 24.61% خلال عام 2023.



يوضح الجدول التالي الأداء المقارن لسهم المصرف مع المؤشر العام لسوق أبوظبي للأوراق المالية وقطاع البنوك في نفس السوق المالي:

الوصف	نهاية 2022	نهاية 2023	نسبة التغير (%)
المؤشر العام لسوق أبوظبي	10,211.09	9,577.85	-6.20%
المؤشر العام للقطاع البنكي في سوق أبوظبي	17,669.13	16,415.43	-7.09%
سعر سهم مصرف الشارقة الإسلامي	1.95	2.43	24.61%

(ج) بيان بتوزيع ملكية المساهمين كما في 2023/12/31 (أفراد، شركات، حكومات) مصنفة على النحو التالي محلي، خليجي، عربي، وأجنبي.

يوضح الجدول التالي تفاصيل توزيع ملكية المساهمين في أسهم مصرف الشارقة الإسلامي:

تصنيف المساهم	نسبة الأسهم المملوكة (%)		
	أفراد	شركات	حكومة*
محلي	28.26%	10.42%	37.93%
عربي	1.83%	18.80%	0.00%
أجنبي	0.01%	2.75%	0.00%
الإجمالي	30.10%	31.97%	37.93%

\* تشمل هذه النسبة "شركة الشارقة لإدارة الأصول ذ.م.م" المملوكة بالكامل للدائرة المالية المركزية لحكومة الشارقة.

(د) بيان بالمساهمين الذين يملكون 5% أو أكثر من رأسمال المصرف كما في 2023/12/31:

يبين الجدول التالي بيانات المساهمين الذين يملكون 5% أو أكثر من رأسمال المصرف كما في 2023/12/31.

م	الاسم	عدد الأسهم المملوكة	نسبة الأسهم المملوكة من رأسمال المصرف
1	الشارقة لإدارة الأصول ذ.م.م (مملوكة بالكامل لحكومة الشارقة)	920,785,950	28.46 %
2	بيت التمويل الكويتي	588,304,755	18.18 %
3	صندوق الشارقة للضمان الاجتماعي	294,152,512	9.09 %



(هـ) بيان بكيفية توزيع المساهمين وفقاً لحجم الملكية كما في 2023/12/31:

يوضح الجدول التالي البيانات المتعلقة بكيفية توزيع المساهمين بمصرف الشارقة الإسلامي وفقاً لحجم الملكية:

م	ملكية الأسهم (سهم)	عدد المساهمين	عدد الأسهم المملوكة	نسبة الأسهم المملوكة من رأس المال
1	أقل من 50,000	2269	24,562,176	0.76%
2	من 50,000 إلى أقل من 500,000	831	129,684,175	4.01%
3	من 500,000 إلى أقل من 5,000,000	314	473,941,429	14.65%
4	أكثر من 5,000,000	63	2,607,489,858	80.58%

(و) بيان بالإجراءات التي تم اتخاذها بشأن ضوابط علاقات المستثمرين:

يبين الجدول التالي البيانات المتعلقة بعلاقات المستثمرين بمصرف الشارقة الإسلامي:

اسم مسؤول علاقات المستثمرين	السيدة / زينة باميه السيدة / هالة الجبوري
بيانات التواصل مع علاقات المستثمرين	البريد الإلكتروني: IR@sib.ae رقم الهاتف: 065998454 - 065998457
الرابط الإلكتروني لصفحة علاقات المستثمرين على الموقع الإلكتروني للمصرف	<a href="https://www.sib.ae">https://www.sib.ae</a>

فيما يلي أهم الإجراءات التي تم اتخاذها من قبل المصرف بشأن ضوابط علاقات المستثمرين:

- تعيين مسؤول رسمي مختص يضطلع بكافة المهام المتعلقة بإدارة علاقات المستثمرين.
- إنشاء صفحة خاصة بعلاقات المستثمرين على الموقع الإلكتروني للمصرف وتطبيق إلكتروني خاص بعلاقات المستثمرين بحيث يتم تحديثهما بشكل دائم بحيث يشملان الآتي:

- بيانات ووسائل الاتصال بإدارة علاقات المستثمرين والتي تشمل عنوان البريد الإلكتروني الخاص بالإدارة وأرقام الهاتف.
- نشر كافة التقارير المتعلقة بالنتائج المالية.
- نشر محاضر اجتماعات الجمعيات العمومية.

- نشر المعلومات والبيانات التي يتم الإفصاح عنها للجهات الرقابية أو الأسواق أو الجمهور على الموقع الإلكتروني، والتي تشمل أخبار وأحداث المصرف والتطورات والمعلومات الجوهرية الخاصة به والقوائم المالية السنوية والمرحلية وتقارير مجلس الإدارة لسنوات عدة سابقة، وتقارير الحوكمة وهيكل الملكية ونسب الملكية. بالإضافة إلى نشر معلومات عامة محدثة باستمرار على الموقع الإلكتروني الرسمي حول المصرف وأنشطته واستراتيجيته أعماله ورؤيته، ومعلومات عن سعر سهم المصرف من حيث سعر الإغلاق وسعر الافتتاح وأعلى وأدنى سعر خلال العام وقيم السهم المختلفة وبعض المؤشرات المالية، بالإضافة إلى إمكانية



الاستفسار عن الأرباح غير المستلمة من قبل المساهمين وآلية استلام المساهمين لأرباحهم، وبيانات الاتصال بمسؤول علاقات المستثمرين وآلية تقديم الآراء والاقتراحات والملاحظات والاستفسارات.

- تشكيل لجنة مكونة من موظفين من الإدارة التنفيذية للمصرف في حال مواجهة المصرف للأزمات، بحيث تتولى وضع خطة التواصل مع المستثمرين ووسائل الإعلام بخصوص الخطوات العملية التي يتخذها المصرف لمواجهة الأزمة، وتحديد متحدث رسمي باسم المصرف يتولى عملية التواصل المذكورة. بجانب ذلك، يتم الإفصاح عن المعلومات ذات الصلة على الموقع الإلكتروني للسوق المالي والمصرف.

### (ز) بيان بالقرارات الخاصة التي تم عرضها في اجتماع الجمعية العمومية المنعقدة خلال عام 2023 والإجراءات المتخذة بشأنها.

خلال اجتماع الجمعية العمومية لمصرف الشارقة الإسلامي المنعقد بتاريخ 26 فبراير 2023 تم اتخاذ القرارات التالية:

- مناقشة تعديل النظام الأساسي وعقد التأسيس لمصرف الشارقة الإسلامي في ضوء المرسوم بقانون رقم (32) لسنة 2021 بشأن الشركات التجارية والمرسوم بقانون اتحادي رقم (14) لسنة 2018 في شأن المصرف المركزي وتنظيم المنشآت والأنشطة المالية ودليل حوكمة الشركات المساهمة العامة الصادر عن رئيس مجلس إدارة هيئة الأوراق المالية والسلع، حيث شمل التعديل تحديث التعريفات وتعديل المواد أرقام (21، 32، 33، 34، 41، 45، 51، 53، 56، 61، 62، 64، 70) من النظام الأساسي والتي تتعلق بشروط الترشح لعضوية المجلس، ومنح القروض أو التسهيلات الائتمانية لأعضاء مجلس الإدارة، وتعامل الأطراف ذات العلاقة في الأوراق المالية للشركة، والصفقات مع الأطراف ذات العلاقة، واختصاص الجمعية العمومية السنوية، ورئاسة الجمعية العمومية وتدوين وقائع الاجتماع، وشروط مدقق الحسابات، والتقرير السنوي لمدقق الحسابات، والميزانية العمومية للسنة المالية، وتعيين لجنة الرقابة الشرعية الداخلية، وخلو مراكز لجنة الرقابة الشرعية الداخلية وشروط عضو لجنة الرقابة الشرعية الداخلية، والمراقب الشرعي، والخلاف بين إدارة الشركة ولجنة الرقابة الشرعية الداخلية، ووقف عضو لجنة الرقابة الشرعية الداخلية عن العمل وإقالته، وقد شمل تعديل عقد التأسيس تعديل أغراض الشركة وفقاً للمرسوم بقانون رقم (32) لسنة 2021 بشأن الشركات التجارية.

### (ح) بيان تفصيلي بالأحداث الجوهرية والإفصاحات الهامة التي صادفت المصرف خلال العام 2023.

لم يكن هناك أي أحداث أو إفصاحات هامة خلال العام 2023.

### (ط) بيان بالصفقات التي قام بها المصرف مع الأطراف ذات العلاقة خلال عام 2023 والتي تساوي 5% أو أكثر من رأس مال المصرف.

إن الإطار العام لنظام الحوكمة المتبع في المصرف يأخذ بعين الاعتبار التشريعات الصادرة عن مصرف الإمارات العربية المتحدة وهيئة الأوراق المالية والسلع وأفضل ممارسات الحوكمة المؤسسية في التعامل مع معاملات الأطراف ذات العلاقة والتي تساوي 5% أو أكثر من رأسمال المصرف. لم يقيم المصرف خلال عام 2023 بتنفيذ أي تعاملات مع أطراف ذات علاقة تعادل 5% أو أكثر من رأس المال.



## (ي) بيان نسبة التوطين في المصرف بنهاية الأعوام 2021 و 2022 و 2023.

إن التوطين بمثابة الروح الوطنية التي تدفع مصرف الشارقة الإسلامي ليكون "مكان العمل المُفضل". هذا ويركز فريق التوطين في مصرف الشارقة الإسلامي على ثلاث استراتيجيات حاسمة للتوطين، وهي الاستقطاب والمشاركة والاحتفاظ بالمواهب والكفاءات.

وكجزء من استراتيجية المشاركة لدينا، يقدم مصرف الشارقة الإسلامي برامج مكثفة للتطوير الوظيفي لتسريع المشاركة والاحتفاظ بالموظفين المحتملين من مواطني دولة الإمارات العربية المتحدة. بجانب هذا، يشارك مصرف الشارقة الإسلامي في العديد من المشاريع الخارجية لبناء وتعزيز المواهب الوطنية في دولة الإمارات العربية المتحدة.

إننا في بحث دائم عن فرص جديدة لبناء علاقات أقوى مع شركاء التوطين الاستراتيجيين داخل دولة الإمارات العربية المتحدة، مع إضافة قيمة أكبر لتوظيف مواطني دولة الإمارات العربية المتحدة في القطاع المصرفي والمالي. ويشارك مصرف الشارقة الإسلامي في فعاليات متعددة مع المنظمات الحكومية والجامعات والمعارض المهنية التي تقام في جميع أنحاء دولة الإمارات، للترويج لمصرف الشارقة الإسلامي وعرضه على جميع مواطني دولة الإمارات العربية المتحدة الذين يبحثون عن فرص عمل في القطاع المصرفي.

لقد بدأ مصرف الشارقة الإسلامي ونفذ بنجاح برامج التطوير المهني.

فيما يلي بعض الأمثلة على هذه البرامج:-

اسم البرنامج	نظرة عامة
مسار	يقوم برنامج التطوير الوظيفي هذا بانتقاء المواطنين المحتملين الحاليين بدرجة مسؤول. ويعتمد الترشيح والاختيار على نتائج أساليب تقييم محددة. بعد ذلك يقوم برنامج مسار بتسجيلهم في دورات تدريبية وتطويرية مكثفة لتعزيز مهاراتهم وتسريع تطوّرهم الوظيفي لتقلد مناصب مدراء.
رواد	برنامج تأهيلي مُتكامل مصمم للخريجين الإماراتيين الموهوبين الجدد والقادمي، وإعدادهم لتولي أدوار أكبر مع المزيد من المسؤوليات ضمن مستوى منصب مسؤول أول. ويركز البرنامج على تعزيز المعرفة وتطوير المهارات المتخصصة لتزويدهم بالمهارات المصرفية الشاملة.
مهنتي	مهنتي هو برنامج تدريب داخلي للطلاب الإماراتيين الجامعيين من الكليات والجامعات. ويهدف البرنامج إلى تزويدهم بالخبرة العملية من خلال التدريب العملي لتعزيز معارفهم ومهاراتهم في الصيرفة الإسلامية بالاستعانة بأساليب التعليم النظري والعملي. ويعتبر البرنامج مفيداً للغاية للمواطنين المهتمين بالأعمال المصرفية حيث يمنحهم الخبرة العملية في مجال الخدمات الصيرفة الإسلامية.

نجح مصرف الشارقة الإسلامي في تحقيق أهداف التوطين التي حددها مصرف الإمارات العربية المتحدة المركزي. هذا ويواصل المصرف بذل جهود حثيثة لتحقيق أهداف التوطين التي حددها مصرف الإمارات العربية المتحدة المركزي لمدة خمس سنوات (2022 إلى 2026). يوضح الجدول التالي إنجازات مصرف الشارقة الإسلامي في مجال التوطين:

السنة	عدد الموظفين الإماراتيين	إجمالي عدد موظفي المصرف	نسبة التوطين بالمصرف
2021	297	1115	26.64%
2022	325	1119	29.04%
2023	359	1194	30.07%



السيد / خلف عبد اللطيف  
رئيس مجموعة التدقيق الداخلي

سعادة الدكتورة / خولة عبد الرحمن حسن الملا الصابري  
رئيس لجنة مجموعة التدقيق

سعادة / عثمان شريف زمان  
رئيس لجنة البرشحات والمكافآت

معالي / عبد الرحمن بن محمد بن ناصر العويس  
رئيس مجلس الإدارة

